

RADEF
março 2024



UNIDADE LOCAL DE SAÚDE
SANTA MARIA



Índice

Sumário executivo	4
1. Evolução da atividade assistencial.....	6
1.1. Internamento.....	6
1.2. Hospitalização domiciliária	7
1.3. Bloco de partos.....	7
1.4. Consulta externa.....	8
1.4.1. Lista de espera para 1.ª consulta via CTH.....	9
1.4.2. Lista de espera para 1.ª consulta não CTH	11
1.5. Atividade cirúrgica	13
1.5.1. Lista de Inscritos para Cirurgia (LIC)	13
1.6. Urgência.....	15
1.7. Hospital de dia	16
1.8. Serviço domiciliário	17
1.9. Colheita e transplantação de órgãos e tecidos	17
1.10. Outras linhas de atividade	18
1.10.1. Programas de gestão da doença crónica.....	18
1.10.2. Procriação Medicamente Assistida (PMA)	18
1.10.3. Interrupção Voluntária da Gravidez (IVG)	19
1.10.4. Radioncologia	19
2. Cuidados Saúde Primários	20
3. Recursos humanos.....	23
3.1. Evolução dos recursos humanos por grupo profissional.....	23
4. Consumo de produtos farmacêuticos	27
5. Materiais de consumo	36
6. Evolução económico-financeira	42

6.1.	Análise económica.....	42
6.1.1.	Análise das rubricas de gastos (custos e perdas)	42
6.1.2.	Análise das rubricas de rendimentos (proveitos e ganhos)	44
6.2.	Análise financeira	45
6.3.	Investimento.....	47
6.4.	Dívidas a fornecedores e prazo médio de pagamentos (PMP)	48
ANEXOS.....		49
Anexo 1 – Demonstração de Resultados.....		50
Anexo 2 – Balanço Sintético		51

Sumário executivo

O presente relatório constitui um documento técnico que pretende dar a conhecer a atividade assistencial e o desempenho económico-financeiro da Unidade Local de Saúde de Santa Maria, EPE (ULSSM), no período compreendido entre os dias 1 janeiro e 31 de março de 2024.

Por despacho da Direção Executiva do SNS, a 1 janeiro 2024, o Centro Hospitalar Universitário Lisboa Norte, EPE passou a designar-se ULSSM, integrando os centros de saúde do ACES Lisboa Norte e de Mafra, pelo que o presente relatório inclui informação económico-financeira, informação relativa a recursos humanos, e informação de produção realizada, embora de forma ainda agregada.

O período em análise (acumulado a março de 2024) reforça a tendência de crescimento da produtividade da ULSSM, que se tem vindo a verificar desde meados do ano 2021, registando acréscimos sucessivos de produção nas principais linhas de atividade.

Assim, quanto à atividade assistencial desenvolvida, os resultados obtidos neste período, face ao homólogo de 2023 foram:

- A diminuição do número de doentes saídos em cerca de **-9,7% (-921 doentes saídos)** face a 2023;
- O aumento do número total de consultas externas em cerca de **+3,6% (+7.406 consultas)**, comparativamente com 2023;
- O aumento do número de cirurgias programadas em **+17,2% (+1.256 cirurgias)** face a 2023;
- A diminuição do número de atendimentos em serviço de urgência em cerca de **-9,5% (-4.699 atendimentos)** face a 2023.

No que respeita ao acesso, observou-se face ao período homólogo:

- **Lista de Espera para 1.ª Consulta via CTH¹ (LEC):** número de pedidos em espera para primeira consulta diminuiu de 19.942 para 18.079 (**-1.863 pedidos**), mas observa-se aumento do tempo médio de espera em **+20,5% (+38,1 dias)**.
- **Lista de Inscritos para Cirurgia (LIC):** aumento de **+9,5%** no número de inscritos (**+860**), com uma diminuição do tempo médio de espera em **14,6% (30,6 dias)**.

¹ Consulta a Tempo e Horas

As linhas de produção relacionadas com o acesso a cuidados de saúde programados apresentam ainda necessidade de maior ajustamento da capacidade instalada para responder à procura expressa em termos de LEC e LIC, em tempo útil.

No que respeita aos recursos humanos, observa-se um acréscimo de **15** profissionais **(+0,2%)** nos cuidados de saúde hospitalares face ao período homólogo de 2023. Com a passagem a ULS o valor dos profissionais sofreu alteração passando 6.689 profissionais para 7.064 profissionais. Referencia-se um decréscimo do absentismo em **5,1%**, comum a vários grupos profissionais.

Na área financeira observa-se um acréscimo face ao período homólogo em ganhos operacionais registando-se um aumento de +23,3% (+29,7 MEUR), face a um aumento de +14,0% (+21,9 MEUR) no total dos gastos operacionais relevantes para o EBITDA.

De notar as seguintes variações face a igual período de 2023:

Nos rendimentos e ganhos, regista-se um aumento da prestação de serviços e concessões em +32,7% que correspondem a +38,4 MEUR.

O aumento de consumos em +6,2% (+4,1 MEUR), mas com especial destaque para o aumento da rubrica de medicamentos (+6,8%, ou seja, +3,4 MEUR).

O aumento dos subcontratos em +21,0% (+1,1 MEUR), decorrente do aumento de algumas rubricas de peso tais como produção solicitada ao exterior, internamento psiquiátrico e ajudas técnicas.

Um aumento de gastos com pessoal em +22,0% (+14,7 MEUR), em especial nos gastos com remunerações base (+29,0%, ou seja, +9,6 MEUR) e suplementos remuneratórios (+6,7%, ou seja, +1,0 MEUR).

1. Evolução da atividade assistencial

1.1. Internamento

A linha de produção do internamento regista, neste momento, uma degradação generalizada dos indicadores de desempenho comparativamente a março de 2023, mas ainda assim melhor quando comparado com os dados do ano de 2022.

Face ao período homólogo, observou-se uma diminuição de -9,7% nos doentes saídos e um aumento da demora média situando-se nos 9,2 dias. A taxa de ocupação situa-se atualmente nos 92,2%.

Internamento	acumulado a março			
	2022	2023	2024	Δ% 24/23
Lotação média praticada	1.003	983	943	-4,1%
Doentes saídos *	8.454	9.512	8.591	-9,7%
Berçário	542	609	0	-100,0%
Dias de internamento	75.922	78.168	79.048	1,1%
Demora média (dias)	9,0	8,2	9,2	12,0%
Taxa de ocupação	84,1	88,4	92,2	4,3%
Taxa de mortalidade	7,2	6,4	7,0	8,6%

(*) Não inclui o Berçário

O quadro seguinte apresenta o detalhe do número de doentes saídos por especialidade, no período acumulado a março 2024, comparativamente com os períodos homólogos de cada serviço.

Internamento	acumulado a março							
	Doentes saídos				Demora média			
	2022	2023	2024	Δ% 24/23	2022	2023	2024	Δ% 24/23
Departamento de Cirurgia	521	582	606	4,1%	6,6	5,2	6,0	15,9%
Cardiologia	487	426	490	15,0%	6,2	6,4	6,9	7,8%
Cirurgia Cardiotorácica	246	234	267	14,1%	8,0	8,3	8,2	-1,9%
Cirurgia Pediátrica	195	241	282	17,0%	3,9	4,0	3,3	-17,3%
Cirurgia Plástica	203	225	259	15,1%	6,5	5,5	4,4	-19,5%
Unidade de Queimados	6	10	3	-70,0%	21,1	23,1	17,4	-24,7%
Cirurgia Torácica	155	180	190	5,6%	5,4	6,1	6,4	4,5%
Cirurgia Vascular	294	280	260	-7,1%	6,9	7,6	8,0	5,0%
Dermatologia	111	114	127	11,4%	9,3	8,3	8,2	-1,8%
Doenças Infecciosas	103	121	96	-20,7%	15,3	16,6	21,2	27,6%
Gastroenterologia e Hepatologia	213	204	183	-10,3%	7,2	8,6	9,3	7,5%
Ginecologia	245	239	236	-1,3%	2,8	3,0	2,7	-8,3%
Hematologia e Transplantação de Medula	77	111	98	-11,7%	27,4	20,3	20,1	-0,8%
Medicina Interna	1.711	1.663	1.498	-9,9%	10,3	12,1	13,5	11,3%
Medicina Intensiva	105	132	122	-7,6%	5,9	4,7	6,0	28,0%
Nefrologia e Transplantação Renal	148	150	162	8,0%	11,0	9,1	9,6	5,4%
Neonatologia	43	33	37	12,1%	26,8	30,0	28,6	-4,7%
Neurocirurgia	232	252	299	18,7%	5,5	5,1	4,5	-13,5%
Neurologia	213	230	231	0,4%	8,5	8,3	8,4	1,2%
Obstetrícia	653	777	0	-100,0%	3,1	2,7	-	-
Oftalmologia	49	62	72	16,1%	4,1	1,7	3,4	97,3%
Ortopedia	292	363	403	11,0%	9,2	9,6	8,8	-8,9%
Otorrinolaringologia	155	148	214	44,6%	3,7	5,0	4,0	-20,0%
Pediatria Médica	412	453	420	-7,3%	5,4	6,3	7,1	12,5%

Internamento	acumulado a março							
	Doentes saídos				Demora média			
	2022	2023	2024	Δ% 24/23	2022	2023	2024	Δ% 24/23
Pneumologia	285	226	228	0,9%	15,6	16,1	17,8	10,3%
Psiquiatria e Saúde Mental	143	145	124	-14,5%	22,4	25,6	28,9	12,9%
Reumatologia	5	7	10	42,9%	8,2	14,3	11,9	-16,5%
Unidade de Curta Duração	746	1.436	1.279	-10,9%	1,7	1,8	2,0	12,2%
Urologia	406	468	395	-15,6%	4,1	3,5	4,2	18,3%
Total	8.454	9.512	8.591	-9,7%	9,0	8,2	9,2	12,0%

Apesar do decréscimo do total de doentes saídos no período em análise de 2024 comparativamente com o desempenho do ano anterior, verifica-se potencial para melhoria do desempenho nas especialidades de cirurgia vascular, doenças infecciosas, hematologia, medicina interna, gastroenterologia, nefrologia, pediatria médica, psiquiatria e saúde mental e urologia.

A demora média a acumulada a março de 2024 apresenta os maiores desvios face a 2023 nas especialidades de psiquiatria e saúde mental, doenças infecciosas, gastroenterologia, medicina interna, nefrologia, pediatria médica e urologia.

1.2. Hospitalização domiciliária

A implementação da unidade tem sido gradual, tendo iniciado funções em fevereiro 2020 com uma capacidade de 6 camas, tendo agora capacidade de 12 camas. No período acumulado março de 2024 tratou 68 doentes com altas de HD, correspondendo a um crescimento de +23,6%. O tempo médio de estada foi de 13,1 dias, o que representa um aumento de 17,1% face ao período homólogo.

Hospitalização domiciliária	acumulado a março			
	2022	2023	2024	Δ% 24/23
Capacidade em HD	10	10	12	17,8%
Nº de doentes com alta de HD	36	55	68	23,6%
Nº de dias de estada dos doentes com alta	446	617	893	44,7%
Tempo médio de estada em HD (dias)	12,4	11,2	13,1	17,1%

1.3. Bloco de partos

O bloco de partos mantém-se encerrado desde o mês de agosto 2023 para realização de obras de requalificação do seu espaço.

1.4. Consulta externa

Face ao período homólogo, verifica-se um aumento de +3,6% no total de consultas médicas, traduzido na realização de +7.406 consultas médicas. O referido aumento resulta do incremento de +1.628 primeiras consultas, e +5.778 consultas subsequentes realizadas;

Realça-se o aumento de primeiras consultas face a 2022 e 2023, demonstrando o claro esforço de melhoria da acessibilidade nas especialidades que apresentam maiores listas de espera e tempo de espera mais elevado.

Consulta externa (Consultas médicas)	acumulado a março			
	2022	2023	2024	Δ% 24/23
Primeiras consultas	53.132	60.375	62.003	2,7%
Consultas subsequentes	139.772	146.122	151.900	4,0%
Total de consultas médicas	192.904	206.497	213.903	3,6%
% Consultas não presenciais	13,6	12,1	12,6	4,1%
% 1ªs Consultas médicas	27,5	29,2	29,0	-0,9%
% Consultas não realizadas da responsabilidade do utente	14,2	12,7	9,3	-26,6%

Em termos de produtividade comparada, no período acumulado a março 2024, realizaram-se em média 3.507 consultas médicas por dia útil, o que se traduz num aumento de cerca de +121 consultas/dia comparativamente com o mesmo período de 2023.

No que concerne ao total de consultas não médicas, observou-se um acréscimo de +7,4% face a 2023.

Consulta externa (Consultas não médicas)	acumulado a março			
	2022	2023	2024	Δ% 24/23
Consultas de Psicologia	8.449	8.100	7.609	-6,1%
Consultas de Nutrição	4.325	4.458	4.501	1,0%
Consultas de Enfermagem	31.941	18.357	21.318	16,1%
Outras consultas não médicas	2.316	4.188	4.259	1,7%
Total consultas não médicas	47.031	35.103	37.687	7,4%
% Consultas não presenciais	22,1	23,1	25,0	8,1%

De referir o aumento do peso relativo das consultas não presenciais face a 2023 em +8,1%.

No quadro seguinte, apresenta-se o número de consultas médicas realizadas por especialidade, comparativamente com 2022 e 2023.

Consulta externa (Consultas médicas)	acumulado a março							
	1ª Consultas				Total de consultas			
	2022	2023	2024	Δ% 24/23	2022	2023	2024	Δ% 24/23
Departamento de Cirurgia	2.002	1.990	2.159	8,5%	6.394	6.631	6.800	2,5%
Anestesiologia	1.226	1.216	1.372	12,8%	1.887	1.852	2.049	10,6%
Cardiologia	1.431	1.650	1.758	6,5%	7.772	8.332	8.709	4,5%
Cirurgia Cardiorrástica	346	362	298	-17,7%	863	813	768	-5,5%

Consulta externa (Consultas médicas)	acumulado a março							
	1ª Consultas				Total de consultas			
	2022	2023	2024	Δ% 24/23	2022	2023	2024	Δ% 24/23
Cirurgia Pediátrica	700	759	937	23,5%	1.490	1.569	1.792	14,2%
Cirurgia Plástica	694	797	820	2,9%	3.695	3.768	4.123	9,4%
Cirurgia Torácica	255	289	288	-0,3%	863	916	993	8,4%
Cirurgia Vascular	1.659	1.705	1.700	-0,3%	3.786	3.890	4.294	10,4%
Dermatologia	4.032	5.976	6.238	4,4%	8.663	11.031	11.104	0,7%
Doenças Infecciosas	698	1.064	1.115	4,8%	3.917	4.288	4.634	8,1%
Endocrinologia, Diabetes e Metabolismo	1.243	1.226	1.491	21,6%	4.908	4.361	5.347	22,6%
Estomatologia	1.392	1.520	1.499	-1,4%	4.048	3.570	3.995	11,9%
Gastroenterologia e Hepatologia	1.605	1.431	1.625	13,6%	6.672	6.830	7.674	12,4%
Genética	1.280	1.512	1.478	-2,2%	1.929	2.293	2.297	0,2%
Ginecologia	2.393	2.328	2.032	-12,7%	7.738	6.672	6.312	-5,4%
Hematologia e Transplantação de Medula	793	1.098	857	-21,9%	7.841	8.738	8.543	-2,2%
Imagiologia Geral	287	418	575	37,6%	584	772	1.244	61,1%
Imagiologia Neurológica	24	16	28	75,0%	37	45	66	46,7%
Imuno-Alergologia	1.253	1.617	1.549	-4,2%	4.977	6.014	6.582	9,4%
Imuno-Hemoterapia	765	820	993	21,1%	7.408	7.172	7.028	-2,0%
Medicina Física e de Reabilitação	829	924	928	0,4%	3.322	3.811	3.603	-5,5%
Medicina Interna	885	1.104	1.051	-4,8%	3.695	4.203	4.253	1,2%
Nefrologia e Transplantação Renal	701	906	914	0,9%	4.240	4.981	5.216	4,7%
Neonatologia	74	99	35	-64,6%	242	282	184	-34,8%
Neurocirurgia	1.878	2.150	2.210	2,8%	4.498	5.050	5.048	0,0%
Neurologia	1.559	1.660	1.642	-1,1%	6.855	7.401	7.777	5,1%
Obstetrícia	1.314	889	998	12,3%	3.665	2.777	2.155	-22,4%
Oftalmologia	3.851	4.027	4.127	2,5%	10.639	11.453	11.495	0,4%
Oncologia Médica	1.323	1.384	1.160	-16,2%	8.508	9.362	9.399	0,4%
Ortopedia	1.703	1.773	2.047	15,5%	4.730	4.724	5.212	10,3%
Otorrinolaringologia	2.708	3.466	3.617	4,4%	6.112	8.645	9.390	8,6%
Pediatria Médica	2.098	2.365	2.507	6,0%	9.720	10.604	10.723	1,1%
Pneumologia	2.124	3.546	3.740	5,5%	9.592	11.487	12.943	12,7%
Psiquiatria e Saúde Mental	1.574	1.470	1.357	-7,7%	8.450	7.652	7.061	-7,7%
Psiquiatria e Saúde Mental da Inf. e Adol.	231	238	232	-2,5%	1.790	1.771	1.934	9,2%
Radioterapia	1.617	1.524	1.347	-11,6%	4.982	5.121	4.749	-7,3%
Reumatologia	2.207	2.905	2.851	-1,9%	8.083	9.327	9.452	1,3%
Saúde Ocupacional	1.011	623	724	16,2%	2.144	2.157	2.593	20,2%
Urologia	773	742	656	-11,6%	3.861	3.548	3.636	2,5%
S. Médico Cirúrgico de Cardiologia Ped.	394	506	343	-32,2%	826	961	813	-15,4%
Unidade de Cuidados Paliativos	133	141	147	4,3%	1.185	1.106	795	-28,1%
Outros	67	139	558	301,4%	293	517	1.118	116,2%
Total	54.017	60.375	62.003	2,7%	196.599	206.497	213.903	3,6%

Face ao período homólogo, verifica-se uma tendência de crescimento da atividade total de consultas realizadas na maioria das especialidades. No entanto, persistem ainda alguns desvios com maior impacto ao nível das primeiras consultas nas especialidades de cirurgia cardiorádica, genética, ginecologia, hematologia, imuno-alergologia, medicina interna, neonatologia, oncologia medica, psiquiatria, radioterapia, urologia e cardiologia pediátrica.

1.4.1. Lista de espera para 1.ª consulta via CTH

Relativamente ao número de pedidos em lista de espera para consulta (LEC) via consulta a tempo e horas (CTH) provenientes dos cuidados de saúde primários, observou-se uma ligeira diminuição quando comparado com o mesmo período de 2023. Do ponto de vista da procura, registou-se uma **diminuição de -9,3% no número de novos pedidos recebidos** (-1.863 novos pedidos). O tempo médio de espera para 1.ª consulta passou de 185,8 dias para 223,9 dias , registando uma **deterioração de 20,5%**.

As 1as consultas de especialidade com origem em pedidos de **1.ª consulta CTH** representam **22,6% do total** de 1as consultas realizadas na ULSSM.

Apesar do aumento de +4,0% do número de primeiras consultas realizadas via CTH, face a 2023, o mesmo não é suficiente para responder ao relevante aumento da procura, resultando na deterioração dos indicadores relacionados com as primeiras consultas CTH. O tempo médio de resposta para 1.ª Consulta, passou dos 126,6 dias para 135,8 dias (+9,1 dias face ao mesmo período de 2023). A percentagem de 1.ª Consultas realizadas em tempo adequado foi de 54,1%, -1,0 p.p. face ao período homólogo de 2023.

Lista espera para 1ª Consulta via CTH	acumulado a março			
	2022	2023	2024	Δ% 24/23
Pedidos de 1ª Consulta via CTH				
Número de pedidos em espera	17.980	26.219	24.482	-6,6%
Tempo médio de triagem	7,0	36,2	11,4	-68,6%
Tempo médio de espera para 1ª consulta	163,3	185,8	223,9	20,5%
Número de novos pedidos	18.363	19.942	18.079	-9,3%
Realização de 1ª Consultas via CTH				
Número de pedidos de 1ª consultas realizados	10.957	13.455	13.993	4,0%
Tempo médio de resposta para 1ª consulta	92,8	126,6	135,8	7,2%
% Consultas realizadas em tempo adequado	69,6	54,6	54,1	-1,0%

No quadro que se segue são apresentados os principais resultados da atividade desenvolvida para dar resposta à lista de espera para consulta das diferentes especialidades da ULSSM.

Consulta externa	acumulado a março							
	1ª Consultas via CTH (realizadas)				Tempo médio de resposta (dias)			
	2022	2023	2024	Δ% 24/23	2022	2023	2024	Δ% 24/23
Departamento de Cirurgia	478	487	568	16,6%	129,5	138,7	178,8	28,9%
Anestesiologia	32	60	11	-81,7%	118,1	164,2	134,5	-18,1%
Cardiologia	183	222	356	60,4%	86,8	121,9	125,3	2,9%
Cirurgia Cardiorácica	38	47	44	-6,4%	61,7	41,4	45,1	8,8%
Cirurgia Pediátrica	190	273	348	27,5%	159,6	164,5	140,5	-14,6%
Cirurgia Plástica	139	167	140	-16,2%	24,4	43,5	21,5	-50,6%
Cirurgia Torácica	2	4	2	-50,0%	30,0	26,0	32,0	23,1%
Cirurgia Vascular	578	629	744	18,3%	99,8	122,2	157,5	28,9%
Dermatologia	1.453	2.207	2.284	3,5%	35,1	43,6	50,8	16,4%
Doenças Infecciosas	22	27	33	22,2%	56,3	87,0	71,0	-18,4%
Endocrinologia, Diabetes e Metabolismo	424	371	302	-18,6%	109,5	184,4	219,9	19,2%
Estomatologia	270	355	230	-35,2%	114,4	133,8	86,1	-35,7%
Gastroenterologia e Hepatologia	333	310	428	38,1%	69,1	125,2	99,1	-20,8%
Genética	116	147	129	-12,2%	143,3	203,8	259,9	27,5%
Ginecologia	408	414	365	-11,8%	162,6	306,7	384,5	25,4%
Hematologia e Transplantação de Medula	194	310	132	-57,4%	74,2	85,0	114,8	35,0%
Imuno-Alergologia	264	310	411	32,6%	86,7	96,3	100,0	3,8%
Imuno-Hemoterapia	73	54	95	75,9%	68,6	130,2	125,9	-3,3%
Medicina Física e de Reabilitação	54	63	95	50,8%	55,1	60,5	56,1	-7,2%
Medicina Interna	83	97	84	-13,4%	38,8	62,5	84,3	34,9%
Nefrologia e Transplantação Renal	109	117	112	-4,3%	87,3	72,4	81,0	11,9%
Neonatologia	1	0	0	-	30,0	0,0	0,0	-
Neurocirurgia	963	895	1.456	62,7%	206,7	271,0	277,7	2,4%
Neurologia	318	372	390	4,8%	161,0	214,9	211,1	-1,8%
Obstetrícia	332	290	55	-81,0%	14,5	19,0	9,3	-50,9%
Oftalmologia	1.178	1.505	1.698	12,8%	65,1	121,9	124,9	2,4%

Consulta externa	acumulado a março							
	1ª Consultas via CTH (realizadas)				Tempo médio de resposta (dias)			
	2022	2023	2024	Δ% 24/23	2022	2023	2024	Δ% 24/23
Oncologia Médica	20	44	33	-25,0%	17,4	23,3	19,8	-15,0%
Ortopedia	453	462	535	15,8%	119,1	207,1	225,3	8,8%
Otorrinolaringologia	756	1.021	949	-7,1%	25,1	20,2	14,8	-26,8%
Pediatria Médica	283	332	370	11,4%	99,9	134,0	138,5	3,3%
Pneumologia	202	701	601	-14,3%	89,5	229,6	50,4	-78,0%
Psiquiatria e Saúde Mental	247	222	203	-8,6%	71,6	94,2	137,8	46,3%
Psiquiatria e Saúde Mental da Infância e Adol.	78	97	79	-18,6%	63,9	100,6	78,5	-21,9%
Radioterapia	1	0	0	-	21,0	0,0	0,0	-
Reumatologia	530	670	523	-21,9%	103,1	111,0	158,6	42,9%
Urologia	136	141	172	22,0%	124,3	206,8	190,9	-7,7%
S. Médico Cirúrgico de Cardiologia Pediátrica	16	32	16	-50,0%	116,5	250,3	275,6	10,1%
Total	10.957	13.455	13.993	4,0%	92,8	126,6	135,8	7,2%

1.4.2. Lista de espera para 1.ª consulta não CTH

A partir de outubro de 2022 a ULSSM passou a disponibilizar a lista de espera para 1.ª consulta não CTH.

Tratam-se de pedidos de 1.ª consulta de especialidade tipificados da seguinte forma:

Pedidos internos

- 1) Médicos da ULSSM de outra especialidade no âmbito de consulta/hospital de dia ou internamento;
- 2) No decurso de um episódio de urgência na ULSSM.

Pedidos Externos exceto cuidados de saúde primários/CTH

- 3) Hospitais públicos e privados e clínicas privadas;
- 4) Tribunais;
- 5) Estabelecimentos prisionais;
- 6) IPSS, nomeadamente Santa Casa da Misericórdia;
- 7) Embaixadas/PALOPS.

Verifica-se que as 1.ª consultas de especialidade com origem em pedidos de **1.ª consulta não CTH correspondem a cerca de 24,7% do total** de 1as consultas realizadas na ULSSM no período em análise, pelo que ainda se regista uma maioria de 1as consultas realizadas sem pedido associado.

O tempo médio de resposta para primeira consulta não CTH foi de 106,3 dias (-29,5 dias comparativamente com o tempo médio de resposta CTH). A percentagem de consultas realizadas em tempo adequado foi de 64,1%, correspondendo a +10,0 p.p. face ao observado para as 1as consultas CTH.

Lista espera para 1ª Consulta não CTH	acumulado a março			
	2022	2023	2024	Δ% 24/23
Pedidos de 1ª Consulta Não CTH				
Número de pedidos em espera	n.d	15.859	26.338	66,1%
Tempo médio de triagem	n.d	19,6	18,9	-3,7%
Tempo médio de espera para 1ª consulta	n.d	216,3	217,8	0,7%
Número de novos pedidos	17.153	19.297	21.659	12,2%
Realização de 1ª Consultas Não CTH				
Número de pedidos de 1ª consultas realizados	10.576	12.857	15.322	19,2%
Tempo médio de resposta para 1ª consulta	86,6	112,4	106,3	-5,4%
% Consultas realizadas em tempo adequado	71,2	62,3	64,1	3,0%

A tabela infra reflete a atividade desenvolvida distribuída pelas diversas especialidades da ULSSM para dar resposta à lista de espera para consulta não CTH.

Consulta externa	acumulado a março							
	1ª Consultas não CTH (realizadas)				Tempo médio de resposta (dias)			
	2022	2023	2024	Δ% 24/23	2022	2023	2024	Δ% 24/23
Departamento de Cirurgia	329	302	453	50,0%	129,7	139,7	126,4	-9,5%
Anestesiologia	535	720	791	9,9%	46,3	43,8	40,7	-7,1%
Cardiologia	299	473	606	28,1%	103,6	159,6	118,3	-25,9%
Cirurgia Cardiotorácica	17	23	27	17,4%	34,4	57,3	69,9	22,0%
Cirurgia Pediátrica	149	165	184	11,5%	101,6	109,5	115,1	5,1%
Cirurgia Plástica	101	123	160	30,1%	26,2	37,0	21,8	-41,2%
Cirurgia Torácica	16	30	18	-40,0%	36,1	21,4	33,6	56,8%
Cirurgia Vascular	205	244	263	7,8%	53,3	83,2	139,2	67,3%
Dermatologia	243	586	640	9,2%	118,8	197,2	219,1	11,1%
Doenças Infecciosas	63	298	265	-11,1%	33,2	43,0	44,7	4,0%
Endocrinologia, Diabetes e Metabolismo	224	246	334	35,8%	86,5	125,7	136,5	8,6%
Estomatologia	273	297	273	-8,1%	83,9	120,3	119,4	-0,8%
Gastroenterologia e Hepatologia	293	258	392	51,9%	66,0	117,4	106,0	-9,7%
Genética	426	462	571	23,6%	135,2	168,1	189,7	12,9%
Ginecologia	594	459	306	-33,3%	99,2	128,4	153,2	19,3%
Hematologia e Transplantação de Medula	229	241	207	-14,1%	45,1	42,0	66,7	58,9%
Imuno-Alergologia	273	271	419	54,6%	89,0	101,3	111,4	10,0%
Imuno-Hemoterapia	170	237	419	76,8%	34,9	72,0	57,8	-19,8%
Medicina Física e de Reabilitação	335	331	373	12,7%	46,2	51,4	56,7	10,4%
Medicina Interna	135	182	265	45,6%	44,2	62,4	92,6	48,3%
Nefrologia e Transplantação Renal	135	125	274	119,2%	78,8	69,3	61,5	-11,2%
Neonatologia	1	4	4	0,0%	95,0	73,8	20,8	-71,9%
Neurocirurgia	227	287	309	7,7%	158,5	143,2	167,9	17,3%
Neurologia	211	183	345	88,5%	151,3	179,7	174,0	-3,2%
Obstetrícia	339	464	632	36,2%	9,9	13,5	8,7	-36,1%
Oftalmologia	1.159	1.320	1.321	0,1%	155,3	177,8	182,8	2,8%
Oncologia Médica	217	57	49	-14,0%	12,0	21,7	13,2	-38,9%
Ortopedia	517	561	698	24,4%	104,9	124,4	126,7	1,9%
Otorrinolaringologia	694	902	1.105	22,5%	53,5	57,2	36,7	-35,8%
Pediatria Médica	739	972	1.077	10,8%	76,5	83,7	92,3	10,3%
Pneumologia	371	875	1.002	14,5%	66,5	158,3	73,7	-53,5%
Psiquiatria e Saúde Mental	400	382	410	7,3%	56,5	85,9	108,2	26,0%
Psiquiatria e Saúde Mental da Infância e Adol.	73	51	60	17,6%	58,2	98,1	69,8	-28,9%
Radioterapia	73	95	377	296,8%	7,1	10,4	12,1	16,6%
Reumatologia	315	341	381	11,7%	94,0	111,1	144,4	30,0%
Urologia	102	120	182	51,7%	93,3	151,4	160,7	6,1%
S. Médico Cirúrgico de Cardiologia Pediátrica	94	162	125	-22,8%	140,0	271,0	241,3	-10,9%
Total	10.576	12.854	15.322	19,2%	86,6	112,4	106,3	-5,4%

1.5. Atividade cirúrgica

A atividade cirúrgica no período acumulado a março 2024 ultrapassa o desempenho dos anos anteriores, verificando-se um aumento de +14,3% (+1.223 cirurgias), face ao total de cirurgias realizadas no período homólogo.

A taxa de ambulatorização foi de 71,8%, representando um incremento de +3,3% face a 2023.

O aumento da atividade cirúrgica na ULSSM deve-se ao plano de recuperação da atividade cirúrgica, e que está a ter grande impacto, essencialmente, na cirurgia de ambulatório que regista um acréscimo de +21,1% comparativamente com 2023 e +47,9% face a 2022.

Atividade cirúrgica	acumulado a março			
	2022	2023	2024	Δ% 24/23
Cirurgia programada	6.272	7.298	8.554	17,2%
Convencional	2.118	2.225	2.410	8,3%
Ambulatório	4.154	5.073	6.144	21,1%
Cirurgia urgente	1.170	1.254	1.221	-2,6%
Total de cirurgias	7.442	8.552	9.775	14,3%
Taxa de ambulatorização (%)	66,2	69,5	71,8	3,3%

O quadro seguinte apresenta a atividade cirúrgica programada realizada pelas diferentes especialidades da ULSSM no período em análise.

Atividade cirúrgica programada	acumulado a março							
	Cirurgia convencional				Cirurgia ambulatório			
	2022	2023	2024	Δ% 24/23	2022	2023	2024	Δ% 24/23
Departamento de Cirurgia	330	349	399	14,3%	329	520	506	-2,7%
Anestesiologia	0	0	1	-	0	0	42	-
Cirurgia Cardiorácica	183	153	168	9,8%	22	26	24	-7,7%
Cirurgia Pediátrica	46	66	57	-13,6%	127	118	131	11,0%
Cirurgia Plástica	171	154	216	40,3%	308	391	467	19,4%
Cirurgia Torácica	151	168	171	1,8%	0	0	1	-
Cirurgia Vascular	234	241	227	-5,8%	241	281	313	11,4%
Dermatologia	0	0	0	-	316	489	1.120	129,0%
Estomatologia	8	11	4	-63,6%	346	446	468	4,9%
Ginecologia	153	174	177	1,7%	157	130	190	46,2%
Neurocirurgia	205	204	234	14,7%	83	114	118	3,5%
Obstetrícia	0	1	0	-100,0%	0	0	5	-
Oftalmologia	26	27	90	233,3%	1.694	1.870	1.972	5,5%
Ortopedia	278	339	313	-7,7%	86	86	141	64,0%
Otorrinolaringologia	54	63	87	38,1%	238	332	348	4,8%
Urologia	279	275	266	-3,3%	207	270	298	10,4%
Total	2.118	2.225	2.410	8,3%	4.154	5.073	6.144	21,1%

1.5.1. Lista de Inscritos para Cirurgia (LIC)

No período em análise aferiu-se um número total de inscritos para cirurgia na ULSSM de 9.948, representando um aumento de 9,5% (+860 inscritos), comparativamente com o mesmo período de 2023. Comparando o número de novos inscritos até 31 março de 2024, com o valor obtido no mesmo período de

2023, verifica-se um aumento de 13,2% (representando mais 1.190 novos inscritos). Regista-se uma diminuição do tempo médio de espera (TME) de 30,4 dias, face a 2023, situando-se agora nos 179,4 dias.

Lista de inscritos para cirurgia (LIC)	acumulado a março			
	2022	2023	2024	Δ% 24/23
Número de inscritos em cirurgia	8.490	9.088	9.948	9,5%
Tempo médio de espera (em dias)	211,5	210,0	179,4	-14,6%
% Doentes cirúrgicos operados em tempo adequado	88,1	86,1	85,4	-0,8%
% Doentes oncológicos em LIC > TMRG	19,1	20,7	21,7	4,9%
N.º novas entradas em LIC	7.751	9.035	10.225	13,2%

O quadro infra detalha o número de inscritos para cirurgia nas diferentes especialidades, assim como o respetivo tempo médio de espera (em dias) no período acumulado a março de 2024, comparativamente com o mesmo período de 2022 e 2023:

Atividade cirúrgica programada	acumulado a março							
	Lista de inscritos para cirurgia				Tempo médio de espera (dias)			
	2022	2023	2024	Δ% 24/23	2022	2023	2024	Δ% 24/23
Departamento de Cirurgia	795	889	636	-28,5%	152,6	125,5	108,5	-13,5%
Anestesiologia	0	0	74	-	0,0	0,0	165,4	-
Cirurgia Cardiorrástica	140	262	229	-12,6%	53,6	91,1	120,4	32,2%
Cirurgia Pediátrica	259	351	528	50,4%	86,5	90,7	91,9	1,4%
Cirurgia Plástica	447	566	573	1,2%	135,2	161,4	173,2	7,4%
Cirurgia Torácica	98	141	117	-17,0%	64,1	67,3	65,6	-2,6%
Cirurgia Vascular	635	513	517	0,8%	126,3	88,6	82,4	-7,0%
Dermatologia	70	65	180	176,9%	14,6	6,8	9,2	34,6%
Estomatologia	545	546	517	-5,3%	75,7	96,1	85,9	-10,6%
Ginecologia	485	453	468	3,3%	244,1	270,9	172,6	-36,3%
Neurocirurgia	1.470	1.478	1.430	-3,2%	523,1	598,5	522,1	-12,8%
Obstetrícia	0	0	0	-	0,0	0,0	0,0	-
Oftalmologia	1.254	1.245	1.532	23,1%	55,3	50,6	56,6	11,8%
Ortopedia	1.277	1.374	1.342	-2,3%	275,9	247,3	218,4	-11,7%
Otorrinolaringologia	503	805	1.181	46,7%	135,8	111,9	145,7	30,2%
Urologia	512	400	624	56,0%	140,7	104,9	84,5	-19,5%
Total	8.490	9.088	9.948	9,5%	211,5	210,0	179,4	-14,6%

Tendo por base os dados apresentados referentes ao período acumulado a março de 2024, e comparativamente com o período homólogo, constata-se que o número de inscritos para cirurgia aumentou nas especialidades de cirurgia pediátrica, cirurgia plástica, dermatologia, otorrinolaringologia, oftalmologia e urologia. No que se refere ao tempo médio de espera para cirurgia, as especialidades de cirurgia cardiorrástica, dermatologia e otorrinolaringologia apresentam um incremento do tempo de espera. À exceção da cirurgia cardiorrástica, ginecologia, neurocirurgia e da ortopedia, as restantes especialidades não constituem situações problemáticas uma vez que registam um TME dentro ou muito próximo do intervalo do Tempo Máximo de Resposta Garantido (TMRG) definido pela Portaria nº 153/2017, de 4 de maio.

Os tempos de espera variam entre os 9,16 dias na especialidade de dermatologia e os 522,09 dias na especialidade de neurocirurgia.

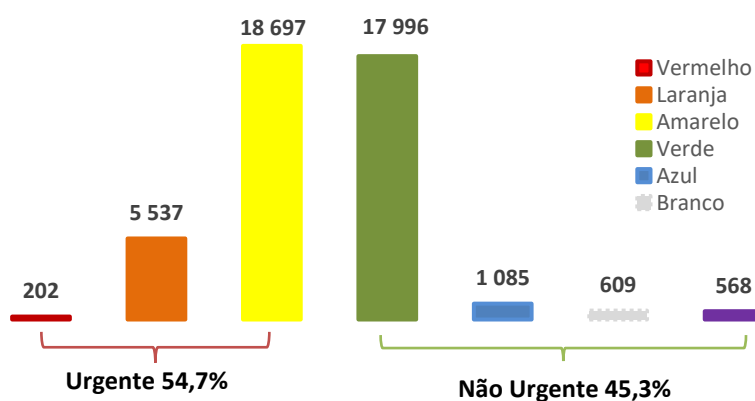
1.6. Urgência

No período acumulado a março de 2024 a atividade em Serviço de Urgência registou uma diminuição relativamente ao mesmo período de referência de 2023, com decréscimo do número de atendimentos em -9,5%, traduzindo-se numa média de 491 atendimentos diários.

Urgência	acumulado a março			
	2022	2023	2024	Δ% 24/23
N.º Atendimentos	49.836	49.393	44.694	-9,5%
Urgência geral	35.604	33.992	31.897	-6,2%
Urgência obstétrica/ginecologia	4.201	4.347	420	-90,3%
Urgência pediátrica	10.031	11.054	12.377	12,0%
Média diária de atendimentos	554	549	491	-10,5%
Total de altas para internamento	4.981	4.952	4.185	-15,5%
% Utilizadores do SU com mais de 4 episódios	0,5	0,5	0,4	-24,7%
% Atendimentos com prioridade verde/azul/branca	47,5	43,4	44,1	1,6%

Tendo por base a classificação de Triagem de Manchester, observou-se que, no Serviço de Urgência cerca de **44,1% dos episódios foram categorizados como não urgentes** (cor verde, azul ou branca). Os episódios que deram origem a internamento representaram **9,4%** do total de episódios de urgência, percentagem ligeiramente inferior ao mesmo período de 2023 (10,0%).

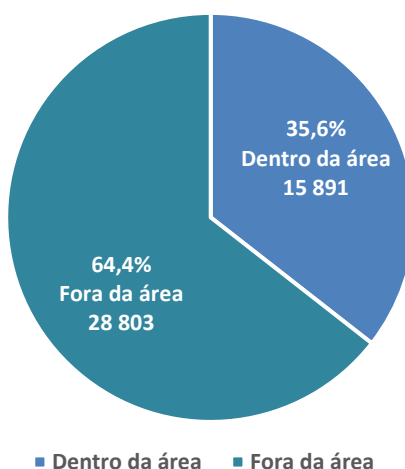
Triagem de Manchester- acumulado a março



No âmbito dos utilizadores frequentes do Serviço de Urgência, constata-se que a percentagem de utilizadores com mais de 4 episódios no período em análise sofreu uma diminuição de -24,7% face ao período homólogo, passando de 222 em março 2023 para 154 em março 2024.

Ao analisar o número de atendimentos por área de influência, continua a verificar-se um acréscimo gradual de atendimentos no Serviço de Urgência (64,4%) de doentes que não pertencem à área de influência direta da ULSSM (conforme se pode observar na representação gráfica que se segue).

Nº Atendimentos por Área de Influência



1.7. Hospital de dia

No período acumulado a março de 2024 o hospital de dia registou um acréscimo de +3,2% (+876 sessões) comparativamente com 2023. Este aumento do número de sessões realizadas apresenta-se com maior expressão nas especialidades de pneumologia, pediatria médica, gastroenterologia, cardiologia, oncologia médica e imuno-hemoterapia.

No que se refere ao número total de doentes tratados, registou-se um aumento de +7,8% relativamente a 2023, traduzindo-se em mais 773 doentes com acesso a sessões de hospital de dia na ULSSM. No período em análise, a média de sessões realizadas por doente é de 2,62 sessões.

Hospital de Dia	acumulado a março							
	Sessões				Doentes			
	2022	2023	2024	Δ% 24/23	2022	2023	2024	Δ% 24/23
Cardiologia	1.282	1.476	1.663	12,7%	568	659	752	14,1%
Cirurgia Pediátrica	89	122	101	-17,2%	66	72	56	-22,2%
Cirurgia Vascular	501	577	605	4,9%	67	78	99	26,9%
Dermatologia	103	96	94	-2,1%	60	58	53	-8,6%
Doenças Infeciosas	105	139	225	61,9%	70	98	138	40,8%
Endocrinologia, Diabetes e Metabolismo	59	69	60	-13,0%	42	44	39	-11,4%
Gastroenterologia e Hepatologia	1.186	1.474	1.695	15,0%	575	730	846	15,9%
Hematologia e Transplantação de Medula	3.036	3.411	3.413	0,1%	586	677	709	4,7%
Imuno-Alergologia	932	993	1.025	3,2%	383	410	419	2,2%
Imuno-Hemoterapia	3.420	2.919	3.142	7,6%	1.735	1.569	1.732	10,4%
Medicina Interna	296	345	423	22,6%	136	161	196	21,7%
Medicina I	117	166	157	-5,4%	28	33	36	9,1%
Medicina III	179	179	266	48,6%	108	128	160	25,0%
Nefrologia e Transplantação Renal	1.169	1.379	1.168	-15,3%	238	289	293	1,4%
Neurologia	1.740	1.850	1.817	-1,8%	818	874	898	2,7%
Oftalmologia	16	15	7	-53,3%	7	3	2	-33,3%
Oncologia Médica	4.694	5.197	5.264	1,3%	1.434	1.527	1.589	4,1%
Pediatria Médica	1.398	1.656	1.776	7,2%	770	904	1.015	12,3%
Pneumologia	2.207	2.928	3.081	5,2%	1.087	1.231	1.315	6,8%
Psiquiatria e Saúde Mental	1.881	1.481	1.493	0,8%	54	58	70	20,7%
Psiquiatria e Saúde Mental da Infância e da Adol.	203	240	221	-7,9%	49	43	36	-16,3%

Hospital de Dia	acumulado a março							
	Sessões				Doentes			
	2022	2023	2024	Δ% 24/23	2022	2023	2024	Δ% 24/23
Radioterapia	55	72	71	-1,4%	40	50	55	10,0%
Reumatologia	527	585	574	-1,9%	360	377	380	0,8%
Urologia	187	194	176	-9,3%	52	55	48	-12,7%
Total	25.382	27.218	28.094	3,2%	9.197	9.967	10.740	7,8%

1.8. Serviço domiciliário

O serviço domiciliário destina-se à prestação de cuidados de saúde no domicílio, a utentes com incapacidade de se deslocarem à ULSSM para cumprimento de atividades preventivas a estes vinculados.

Tendo por base os resultados obtidos nesta linha de produção no período em análise, observa-se que foi registado um decréscimo da atividade de -6,0% (correspondendo a -26 visitas realizadas) comparativamente com o período homólogo 2023.

Serviço domiciliário	acumulado a março			
	2022	2023	2024	Δ% 24/23
N.º Visitas	396	430	404	-6,0%

1.9. Colheita e transplantação de órgãos e tecidos

O Gabinete Coordenador de Colheita e Transplantação (GCCT) é responsável pela coordenação de toda a atividade relacionada com a colheita de órgãos e tecidos e transplantação. Nos quadros seguintes apresenta-se a atividade desenvolvida a nível das colheitas e dos transplantes realizados:

Colheita de órgãos e tecidos	acumulado a março			
	2022	2023	2024	Δ% 24/23
Total de Colheitas Realizadas	19	29	23	-20,7%
Órgãos/Tecidos Colhidos				
Coração	0	1	3	200,0%
Fígado	3	4	4	0,0%
Rim	12	16	13	-18,8%
Pâncreas	0	0	2	-
Pulmão	2	2	0	-100,0%
Córneas	32	44	37	-15,9%
Vasos	3	4	9	125,0%
Válvulas	0	0	0	-

Transplantação de órgãos e tecidos	acumulado a março			
	2022	2023	2024	Δ% 24/23
Rim (Adultos)	12	26	13	-50,0%
Rim (Pediátricos)	2	1	1	0,0%

Córnea	21	21	30	42,9%
Medula Óssea	19	24	20	-16,7%
Total de Transplantes Realizados	54	72	64	-11,1%

1.10. Outras linhas de atividade

1.10.1. Programas de gestão da doença crónica

Os programas de saúde para a gestão e prevenção da doença crónica preveem que os cuidados de saúde sejam prestados de forma integrada, com garantias de acesso atempado, com qualidade e efetividade. Para impulsionar esta metodologia, foram definidas modalidades de financiamento do tratamento de algumas patologias, e evoluiu-se para um modelo baseado na unidade "doente em tratamento".

No quadro seguinte apresenta-se a evolução dos doentes em tratamento e a atividade dos programas de saúde no âmbito de doenças crónicas e raras.

Programas de gestão da doença crónica	acumulado a março			
	2022	2023	2024	Δ% 24/23
VIH/Sida - Total de doentes equivalentes/ano	825,8	631,4	919,7	45,7%
Esclerose múltipla - Total de doentes equivalentes/ano	250,3	158,9	283,3	78,2%
Hepatite C - Total doentes tratados	95	65	39	-40,0%
Hipertensão pulmonar - Total de doentes equivalentes/ano	40,8	35,5	33,8	-4,6%
PAF1 - N.º doentes em tratamento	29,6	40,2	30,5	-24,1%
Doenças Lisossomais Doentes de Centros de Referência acompanhados exclusivamente em CRE				
Doença de Gaucher - N.º doentes em tratamento	7,3	7,3	8,1	10,2%
Doença de Fabry - N.º doentes em tratamento	4,5	4,1	4,8	18,4%
Doença de Hurler - N.º doentes em tratamento	0,3	0,3	0,3	0,0%
Doença de Hunter - N.º doentes em tratamento	0,0	0,0	0,0	-
Doença de Maroteaux-Lamy - N.º doentes em tratamento	0,3	0,3	0,3	0,0%
Doença de Niemann-Pick - N.º doentes em tratamento	0,2	0,0	0,0	-
Doença de Pompe - N.º doentes em tratamento	2,5	2,4	2,5	3,4%
Doenças Lisossomais Doentes de CTP quando acompanhados em CRE				
Doença de Gaucher - N.º doentes em tratamento CTP (CRE)	2,3	1,5	2,1	38,9%
Doença de Fabry - N.º doentes em tratamento CTP (CRE)	1,5	0,9	1,1	18,2%
Doença de Pompe - N.º doentes em tratamento CTP (CRE)	0,3	0,3	0,4	66,7%
Programa de Tratamento Cirúrgico da Obesidade (PTCO)				
PTCO - Outras técnicas Modelo 1	83,0	43,0	77,0	79,1%
Rastreios - N.º de Rastreios				
Rastreio do cancro do colo do útero	4.077	1.655	10.483	533,4%
Rastreio do cancro do cólon e reto	312	385	322	-16,4%

1.10.2. Procriação Medicamente Assistida (PMA)

A infertilidade, reconhecida como uma doença, tem vindo a ganhar importância crescente enquanto problema social e de saúde na nossa sociedade.

Desde 2009 existe um programa de saúde específico para acesso e tratamento à PMA.

Procriação medicamente assistida	acumulado a março			
	2022	2023	2024	Δ% 24/23
N.º Consultas de apoio à fertilidade	215	621	297	-52,2%
N.º Induções ováricas	0	1	13	1200,0%
N.º Inseminações intra-uterinas	34	41	44	7,3%
N.º Fertilizações in vitro	52	79	66	-16,5%
N.º Injeções intra-citoplasmáticas de espermatozoides	54	57	59	3,5%
N.º Injeções intra-citoplasmáticas de espermatozoides recolhidos cirurgicamente	3	1	1	0,0%
Preservação do potencial reprodutivo por motivo de doença grave	0	0	6	-

1.10.3. Interrupção Voluntária da Gravidez (IVG)

O quadro infra apresenta os dados da IVG até às 10 semanas, verificando-se um aumento dos procedimentos face ao período homólogo.

Interrupção voluntária da gravidez	acumulado a março			
	2022	2023	2024	Δ% 24/23
N.º IG medicamentosa	186	203	225	10,8%
N.º IG cirúrgica	0	4	5	25,0%

1.10.4. Radioncologia

No período acumulado a março de 2024 os tratamentos de radioncologia diminuíram -85,5%, face ao período homólogo.

Radioncologia	acumulado a março			
	2022	2023	2024	Δ% 24/23
Tratamentos simples	1.899	1.279	131	-89,8%
Tratamentos complexos	10.788	7.619	1.158	-84,8%
Total de tratamentos de radioncologia	12.687	8.898	1.289	-85,5%

Até junho de 2021, foi externalizado um significativo volume de tratamentos de radioterapia externa, por falta de capacidade interna. No ano 2022 foram regularizados registos de tratamentos de radioterapia realizados no exterior, relativos aos anos de 2018, 2019, 2020 e 2021.

Desde o início do ano 2024, os registos de produção não estão a ser devidamente contabilizados por problemas de integração dos sistemas de informação.

2. Cuidados Saúde Primários

A evolução crescente da população mais vulnerável e com menor mobilidade aumenta a necessidade de incentivar a proximidade e personalização da prestação de cuidados de saúde.

Uma boa cobertura e capacitação dos CSP permite melhorar a satisfação de necessidades dos utentes em proximidade, e simultaneamente contribuir para a eficiência do sistema de saúde, evitando ou protelando custos catastróficos, na proporção da diminuição das complicações, que resultam de diagnóstico tardio ou da descompensação de doenças crónicas.

Face ao período homólogo, em março de 2024 regista-se uma redução de -8.077 consultas médicas não presenciais e uma redução de -1.459 consultas médicas presenciais.

No que diz respeito, aos serviços domiciliários, verifica-se uma redução de -3,0% no nº de visitas domiciliárias médicas e uma redução de -5,8% no nº de visitas domiciliárias de enfermagem.

O decréscimo do nº de visitas domiciliárias de enfermagem vem em linha com o decréscimo do nº de consultas de enfermagem que regista uma diminuição de -1,1% em março de 2024, comparativamente com março de 2023.

Cuidados Saúde Primários	acumulado a março			
	2022	2023	2024	Δ% 24/23
Consultas	235.571	214.488	204.952	-4,4%
Nº Consultas médicas presenciais (CSP)	126.154	133.762	132.303	-1,1%
Nº Consultas médicas não presenciais (CSP)	109.417	80.726	72.649	-10,0%
Serviços Domiciliários	11.546	11.314	10.683	-5,6%
Nº Visitas domiciliárias médicas (CSP)	901	892	865	-3,0%
Nº Visitas domiciliárias enfermagem (CSP)	10.645	10.422	9.818	-5,8%
Outras Consultas por Pessoal não Médico	103.739	107.174	104.568	-2,4%
Nº Consultas de enfermagem (CSP)	98.069	98.700	97.575	-1,1%
Nº Consultas de outros profissionais (CSP)	5.670	8.474	6.993	-17,5%

Nos quadros infra discriminamos as consultas e domicílios realizados (médicas e enfermagem) por unidade funcional no período em análise.

Consultas realizadas	acumulado a março							
	consultas médicas			Δ% 24/23	consultas enfermagem			Δ% 24/23
	2022	2023	2024		2022	2023	2024	
US de Telheiras - SCML	3 842	3 835	3 792	-1,1%	2 574	3 008	3 306	9,9%
UCSP Mafra Leste	7 648	8 002	8 530	6,6%	2 549	3 311	4 577	38,2%
UCSP Mafra Norte	5 270	7 099	6 767	-4,7%	3 136	3 472	4 028	16,0%
UCSP Santa Clara e Lumiar	13 315	12 755	12 713	-0,3%	6 148	6 490	7 044	8,5%
UCSP Sete Rios	38 071	30 399	23 374	-23,1%	17 296	16 181	10 320	-36,2%
USF Alta de Lisboa	6 013	4 827	n.a	-	2 580	2 135	n.a	-
USF Alvalade	8 723	8 285	9 342	12,8%	3 952	4 659	5 321	14,2%

USF Andreas	14 418	13 326	13 506	1,4%	5 520	5 881	5 409	-8,0%
USF Benfica Jardim	10 804	11 468	11 491	0,2%	4 955	4 264	5 088	19,3%
USF Carnide Quer	10 207	9 802	9 458	-3,5%	3 322	3 496	3 713	6,2%
USF D. João V	4 906	4 179	5 611	34,3%	2 122	2 677	2 820	5,3%
USF da Luz	8 642	9 080	8 888	-2,1%	2 999	3 282	3 738	13,9%
USF das Conchas	10 248	9 591	9 412	-1,9%	4 349	5 061	4 593	-9,2%
USF do Parque	13 050	13 115	13 249	1,0%	5 862	5 202	4 549	-12,6%
USF Dona Amélia de Portugal	7 049	6 959	6 648	-4,5%	3 021	3 213	3 161	-1,6%
USF Monsanto	10 674	5 925	7 542	27,3%	3 495	1 896	4 510	137,9%
USF Ouriceira	11 661	8 966	8 484	-5,4%	4 425	3 902	4 300	10,2%
USF Professor Guilherme Jordão	6 684	6 114	6 583	7,7%	2 942	2 737	2 816	2,9%
USF Rodrigues Miguéis	14 722	11 382	11 514	1,2%	4 546	4 708	3 826	-18,7%
USF Sete Moinhos	7 018	6 306	n.a	-	2 471	3 042	n.a	-
USF Tílias	8 137	5 391	6 680	23,9%	1 976	2 247	2 593	15,4%
SAC Sete Rios	2 096	4 800	3 004	-37,4%	855	1 250	1 201	-3,9%
SAP Mafra	10 183	11 295	11 688	3,5%	2 237	2 706	3 014	11,4%
ACES Lisboa Norte Atendimento a Utentes sem Médico	0	814	2 040	150,6%	0	0	0	-
Serviços Assistenciais Partilhados	225	695	654	-5,9%	0	0	0	-
Unidade de Saúde Pública	1 050	40	514	1185,0%	523	440	1 375	212,5%
UCC Integrar na Saúde	0	0	0	-	309	706	506	-28,3%
UCC Lumiar Mais	0	0	0	-	436	414	362	-12,6%
UCC Mafra	1	0	0	-	474	645	576	-10,7%
UCC Sete Rios	0	0	0	-	308	598	376	-37,1%
ADR Comunidade	913	0	0	-	969	0	0	-
CAJ	0	0	491	-	0	0	0	-
CDP Dr. Ribeiro Sanches	0	0	2 977	-	0	0	4 453	-
Centro de Vacinação Internacional ARSLVT - Lisboa Norte	0	38	0	-100,0%	0	1 076	0	-100,0%
Centros de Vacinação COVID-19	1	0	0	-	1 718	1	0	-100,0%
Total	235 571	214 488	204 952	-4,4%	98 069	98 700	97 575	-1,1%

Domicílios realizados	acumulado a março							
	domicílios médicos			Δ% 24/23	domicílios enfermagem			Δ% 24/23
	2022	2023	2024		2022	2023	2024	
US de Telheiras - SCML	38	37	35	-5,4%	567	623	581	-6,7%
UCSP Mafra Leste	8	15	1	-93,3%	219	141	511	262,4%
UCSP Mafra Norte	2	9	5	-44,4%	108	173	49	-71,7%
UCSP Santa Clara e Lumiar	18	23	3	-87,0%	670	763	680	-10,9%
UCSP Sete Rios	56	40	41	2,5%	1 192	1 095	726	-33,7%
USF Alta de Lisboa	5	0	n.a.	-	215	128	n.a.	-
USF Alvalade	32	41	53	29,3%	402	443	461	4,1%
USF Andreas	83	118	95	-19,5%	578	643	612	-4,8%
USF Benfica Jardim	64	36	116	222,2%	207	409	374	-8,6%
USF Carnide Quer	24	25	29	16,0%	147	242	179	-26,0%
USF D. João V	3	1	5	400,0%	66	148	119	-19,6%
USF da Luz	195	172	144	-16,3%	406	705	596	-15,5%
USF das Conchas	56	82	59	-28,0%	227	303	228	-24,8%
USF do Parque	142	122	108	-11,5%	935	976	755	-22,6%
USF Dona Amélia de Portugal	5	14	17	21,4%	179	85	252	196,5%
USF Monsanto	20	21	38	81,0%	378	270	276	2,2%
USF Ouriceira	3	12	12	0,0%	200	36	301	736,1%
USF Professor Guilherme Jordão	9	14	10	-28,6%	213	157	132	-15,9%
USF Rodrigues Miguéis	105	74	82	10,8%	199	367	360	-1,9%
USF Sete Moinhos	12	17	n.a.	-	55	10	n.a.	-
USF Tílias	19	17	11	-35,3%	86	92	256	178,3%
SAC Sete Rios	0	1	0	-100,0%	1	0	0	-
SAP Mafra	0	0	0	-	0	0	0	-
ACES Lisboa Norte Atendimento a Utentes sem Médico	0	0	0	-	0	0	0	-
Serviços Assistenciais Partilhados	0	0	1	-	0	0	0	-
Unidade de Saúde Pública	2	1	0	-100,0%	0	0	1	-
UCC Integrar na Saúde	0	0	0	-	854	634	693	9,3%
UCC Lumiar Mais	0	0	0	-	833	484	508	5,0%
UCC Mafra	0	0	0	-	776	855	515	-39,8%
UCC Sete Rios	0	0	0	-	932	640	653	2,0%
ADR Comunidade	0	0	0	-	0	0	0	-
CAJ	0	0	0	-	0	0	0	-
CDP Dr. Ribeiro Sanches	0	0	0	-	0	0	0	-
Centro de Vacinação Internacional ARSLVT - Lisboa Norte	0	0	0	-	0	0	0	-
Centros de Vacinação COVID-19	0	0	0	-	0	0	0	-
Total	901	892	865	-3,0%	10 645	10 422	9 818	-5,8%

No quadro abaixo segue o número de utentes inscritos nos nossos centros de saúde (total) e desses quais não têm médico de família associado.

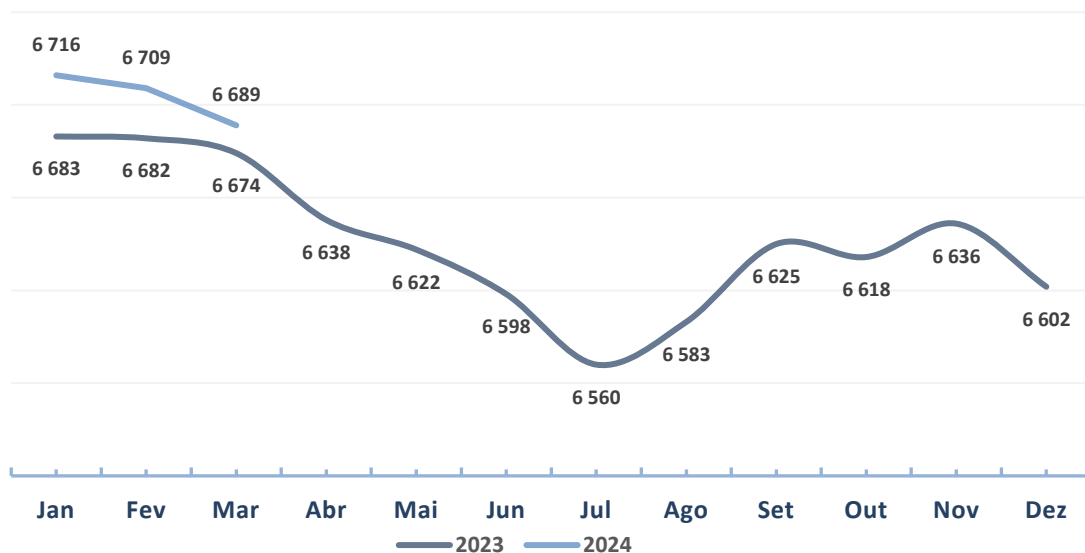
Utentes inscritos	acumulado a março	
	sem médico	Total
	2024	2024
US de Telheiras - SCML	0	5 687
UCSP Mafra Leste	14 629	23 338
UCSP Mafra Norte	8 895	15 001
UCSP Santa Clara e Lumiar	26 758	37 317
UCSP Sete Rios	47 581	72 582
USF Alta de Lisboa	n.a.	n.a
USF Alvalade	0	15 871
USF Andreas	0	18 166
USF Benfica Jardim	1	15 650
USF Carnide Quer	0	12 449
USF D. João V	1 497	10 091
USF da Luz	0	11 939
USF das Conchas	0	13 796
USF do Parque	0	17 805
USF Dona Amélia de Portugal	1 677	10 040
USF Monsanto	0	13 212
USF Ouriceira	3 239	14 340
USF Professor Guilherme Jordão	1 429	10 497
USF Rodrigues Miguéis	0	13 828
USF Sete Moinhos	n.a.	n.a
USF Tílias	0	9 854
SAC Sete Rios	n.a.	n.a
SAP Mafra	n.a.	n.a
ACES Lisboa Norte Atendimento a Utentes sem Médico	n.a.	n.a
Serviços Assistenciais Partilhados	n.a.	n.a
Unidade de Saúde Pública	n.a.	n.a
UCC Integrar na Saúde	n.a.	n.a
UCC Lumiar Mais	n.a.	n.a
UCC Mafra	n.a.	n.a
UCC Sete Rios	n.a.	n.a
ADR Comunidade	n.a.	n.a
CAJ	n.a.	n.a
CDP Dr. Ribeiro Sanches	n.a.	n.a
Centro de Vacinação Internacional ARSLVT - Lisboa Norte	n.a.	n.a
Centros de Vacinação COVID-19	n.a.	n.a
Total	105 706	341 463

3. Recursos humanos

3.1. Evolução dos recursos humanos por grupo profissional

Verificou-se um ligeiro decréscimo de -0,3% do número global de trabalhadores (-20 efetivos), em março 2024 face a fevereiro 2024, como é possível observar no gráfico que se segue. Estes dados apenas dizem respeito ao universo do hospital e não da ULSSM.

Evolução do n.º Efetivos 2023/2024



Em relação ao mês homólogo de 2023, verifica um crescimento de +0,2% do número de efetivos (+15 efetivos), com particular expressão no grupo profissional de médicos especialistas (+9 efetivos).

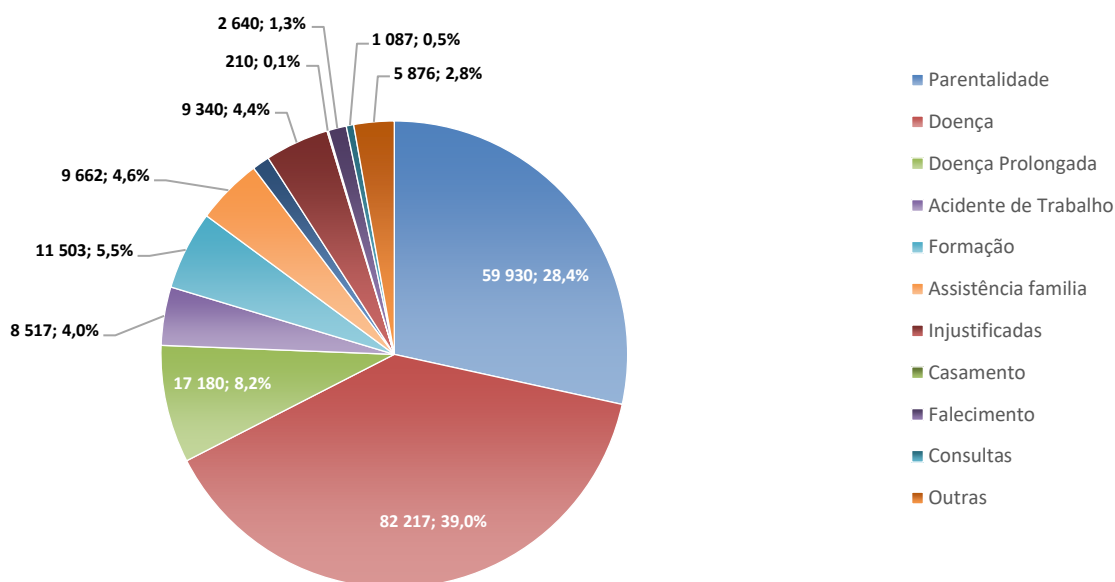
Grupo Profissional	março			
	2023	2024	Δ% 24/23	Mapa Pessoal 2024 com ACES
Médico	1566	1.578	0,8%	1.834
Especialistas/Outros	888	897	1,0%	1.070
Internos	678	681	0,4%	764
Enfermagem	2.056	2.057	0,0%	2.267
Farmacêutico	51	57	11,8%	57
Técnico Superior Saúde	25	24	-4,0%	39
Técnico Superior de Diagnóstico e Terapêutico	517	522	1,0%	552
Assistente Técnico	617	626	1,5%	763
Assistente Operacional	1.559	1.534	-1,6%	1.551
Outro Pessoal	283	291	2,8%	306
Total	6.674	6.689	0,2%	7.369

No que se refere ao absentismo, verifica-se um decréscimo de 5,1%. Os grupos profissionais que mais contribuem para o decréscimo são os assistentes operacionais (menos -6.001 horas), os médicos (menos - 3.547 horas) e os enfermeiros (menos -5.253 horas).

Grupo Profissional	Nº Horas de Absentismo			
	mar-23	mar-24	Δ 24/23	Δ% 24/23
Médico	48.073	44.526	-3.547	-7,4%
Especialistas/Outros	26.904	24.781	-2.124	-7,9%
Internos	21.169	19.745	-1.423	-6,7%
Enfermagem	67.641	62.388	-5.253	-7,8%
Farmacêutico	1.827	2.237	410	22,4%
Técnico Superior Saúde	112	945	833	747,3%
TSDT	17.526	18.078	553	3,2%
Assistente Técnico	12.839	14.831	1.992	15,5%
Assistente Operacional	68.893	62.893	-6.001	-8,7%
Outro Pessoal	5.071	4.804	-268	-5,3%
Total	221.982	210.701	-11.280	-5,1%

As causas do absentismo distribuem-se com fundamento na doença (39,0%), na parentalidade (28,4%), na doença prolongada (8,2%), na formação (5,5%) e na assistência a família (4,6%) como é possível observar no gráfico seguinte:

Horas de Absentismo por Motivo - março 2024



No quadro seguinte apresenta-se a evolução do n.º horas e respetivo pagamento do trabalho extraordinário realizado no período em análise.

Serviços	acumulado a março					
	N.º Horas Extraordinárias			Valor € Horas Extraordinárias		
	2023	2024	Δ% 24/23	2023	2024	Δ% 24/23
Cirurgia	10.877	10.972	0,9%	533.530 €	431.389 €	-19,1%
Transplantação	0	0	-	0 €	1 €	-
Cardiologia	4.876	5.631	15,5%	117.504 €	129.257 €	10,0%
Cirurgia Cardiotorácica	2.573	3.162	22,9%	112.828 €	107.059 €	-5,1%
Cirurgia Vascular	2.485	3.183	28,1%	68.340 €	62.953 €	-7,9%
Cirurgia Plástica	8.462	7.971	-5,8%	376.288 €	283.430 €	-24,7%
Estomatologia	960	1.058	10,2%	27.429 €	31.840 €	16,1%
Oftalmologia	921	553	-39,9%	13.846 €	11.402 €	-17,7%
Ortopedia	5.082	4.634	-8,8%	234.433 €	186.337 €	-20,5%
Otorrinolaringologia	1.103	947	-14,1%	34.601 €	24.259 €	-29,9%
Urologia	1.936	2.216	14,5%	61.119 €	57.413 €	-6,1%
Anatomia Patológica	127	159	25,2%	2.450 €	3.578 €	46,1%
Imagiologia Geral	4.188	3.400	-18,8%	77.048 €	77.582 €	0,7%
Imagiologia Neurológica	1.881	1.904	1,2%	50.616 €	54.988 €	8,6%
Imuno-Hemoterapia	5.701	5.351	-6,1%	279.115 €	223.548 €	-19,9%
Medicina Física e Reabilitação	496	747	50,6%	9.431 €	17.357 €	84,0%
Patologia Clínica	5.343	4.301	-19,5%	137.533 €	133.575 €	-2,9%
Dermatologia	1.877	1.331	-29,1%	48.444 €	36.118 €	-25,4%
Doenças Infeciosas	3.139	2.716	-13,5%	110.392 €	85.086 €	-22,9%
Endocrinologia	893	851	-4,7%	43.451 €	32.900 €	-24,3%
Gastroenterologia	1.408	1.857	31,8%	44.350 €	46.871 €	5,7%
Imuno-Alergologia	294	331	12,4%	8.795 €	9.179 €	4,4%
Medicina F	526	558	6,2%	6.373 €	6.346 €	-0,4%
Medicina I	8.559	7.531	-12,0%	302.020 €	263.362 €	-12,8%
Medicina II	7.374	8.168	10,8%	245.809 €	249.559 €	1,5%
Medicina III	3.485	3.867	11,0%	196.181 €	142.511 €	-27,4%
Nefrologia	1.162	1.294	11,4%	25.181 €	28.008 €	11,2%
Reumatologia	1.145	1.002	-12,5%	30.146 €	27.231 €	-9,7%
Unidade Cuidados Paliativos	32	0	-100,0%	231 €	16 €	-92,9%
Unidade Hospitalização Domiciliária	449	654	45,6%	31.602 €	32.592 €	3,1%
Neurocirurgia	2.839	3.165	11,5%	127.459 €	104.688 €	-17,9%
Neurologia	2.708	2.923	7,9%	78.825 €	75.045 €	-4,8%
Psiquiatria	2.396	2.413	0,7%	74.191 €	68.287 €	-8,0%
Obstetrícia/Ginecologia	7.897	3.958	-49,9%	355.910 €	139.732 €	-60,7%
Hematologia	4.428	4.334	-2,1%	127.422 €	134.879 €	5,9%
Oncologia	493	1.050	113,1%	12.822 €	23.488 €	83,2%
Radioterapia	787	761	-3,3%	18.912 €	16.148 €	-14,6%
Anestesiologia	13.609	12.342	-9,3%	682.614 €	518.751 €	-24,0%
Bloco Operatório Central	832	1.383	66,1%	10.329 €	18.925 €	83,2%
Central Esterilização	765	975	27,5%	6.969 €	9.181 €	31,8%
Centro Ambulatório	284	324	14,3%	3.945 €	5.113 €	29,6%
Cardiologia Pediátrica	43	83	93,0%	790 €	1.650 €	108,7%
Cirurgia Pediátrica	2.477	2.471	-0,2%	120.204 €	91.362 €	-24,0%
Genética	88	108	22,5%	764 €	1.153 €	51,0%
Neonatologia	1.238	1.283	3,6%	65.937 €	67.683 €	2,6%
Pediatria	9.608	10.082	4,9%	407.561 €	369.317 €	-9,4%
Psiquiatria Inf. e Adolescência	144	0	-100,0%	3.279 €	168 €	-94,9%
Cirurgia Torácica	1.954	2.102	7,6%	108.031 €	71.187 €	-34,1%
Pneumologia	6.483	7.940	22,5%	277.112 €	277.135 €	0,0%
Medicina Intensiva	8.983	11.317	26,0%	459.857 €	450.270 €	-2,1%
Urgência Central	8.873	7.088	-20,1%	188.685 €	123.952 €	-34,3%
Dietética	1.213	1.284	5,9%	15.409 €	19.682 €	27,7%
Gestão Técnica Farmacêutica	6.183	6.564	6,2%	101.427 €	131.202 €	29,4%
Serviço Social	430	471	9,6%	7.516 €	8.965 €	19,3%
Auditor Interno	38	0	-100,0%	403 €	166 €	-58,7%

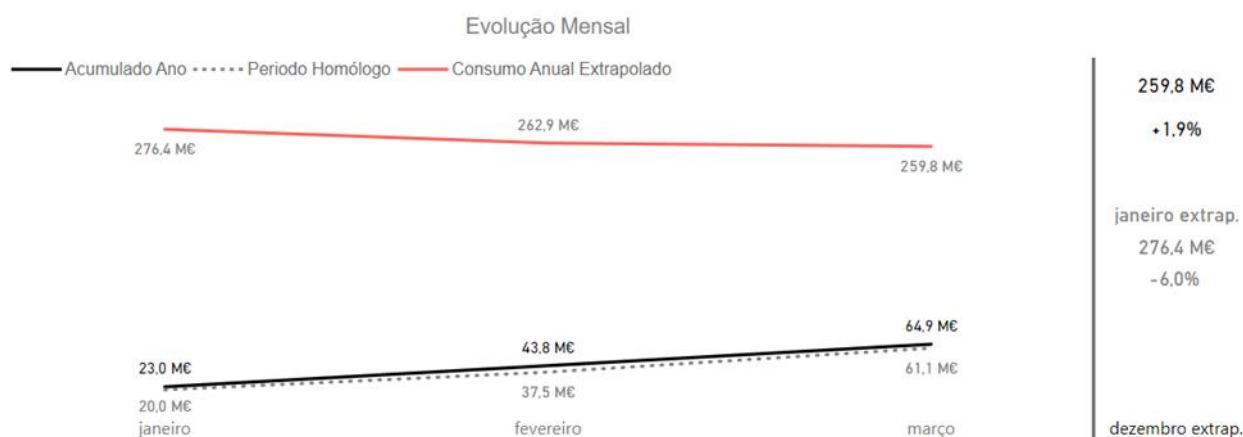
Serviços	acumulado a março					
	N.º Horas Extraordinárias			Valor € Horas Extraordinárias		
	2023	2024	Δ% 24/23	2023	2024	Δ% 24/23
Comissões	3	108	3499,3%	125 €	5.151 €	4013,2%
Conselho Administração	263	541	105,5%	2.304 €	5.684 €	146,7%
Direção Enfermagem	62	274	342,5%	566 €	2.297 €	306,1%
Direção Internato Médico	1.096	3.015	175,0%	30.515 €	75.991 €	149,0%
Gabinete Estudos e Planeamento	58	60	4,0%	626 €	707 €	13,0%
Gabinete Jurídico	0	238	-	0 €	3.873 €	-
Gabinete Planeamento Informação Gestão	20	0	-100,0%	192 €	0 €	-100,0%
Gabinete Relações Públicas	94	117	25,5%	991 €	1.584 €	59,8%
Proteção Dados	0	0	-	0 €	0 €	-
Centro Investigação Clínica	0	0	-	0 €	0 €	-
Gestão de Compras	1.643	1.575	-4,2%	16.323 €	19.341 €	18,5%
Gestão Financeira	1.267	1.347	6,3%	13.980 €	17.677 €	26,4%
Gestão Hospitalar	2.168	1.354	-37,6%	19.828 €	15.776 €	-20,4%
Instalações e Equipamentos	3.569	3.440	-3,6%	29.789 €	33.958 €	14,0%
Logística e Stocks	1.654	1.392	-15,8%	14.678 €	14.919 €	1,6%
Recursos Humanos	541	967	78,8%	5.664 €	11.747 €	107,4%
Saúde Ocupacional	206	36	-82,5%	5.494 €	1.132 €	-79,4%
Sistemas de Informação	960	1.470	53,1%	12.814 €	23.481 €	83,2%
Total	185.752	186.707	0,5%	6.639.344 €	5.757.192 €	-13,3%

4. Consumo de produtos farmacêuticos

O quadro abaixo apresenta o consumo de produtos farmacêuticos, acumulado a março de 2024. Neste período o consumo total de medicamentos, reagentes e gases foi de 67,6 MEUR, +6,7% (+4,2 MEUR) do que no período homólogo e +16,6% face a 2022 (+9,2 MEUR). Os reagentes registaram um aumento de consumo face a 2023, ano em que tinha ocorrido uma descida significativa, em termos homólogos, associada em grande medida ao fato de as restrições COVID terem terminado 2022.

Produtos farmacêuticos	acumulado a março				
	2022	2023	Δ% 23/22	2024	Δ% 24/23
Medicamentos	55.205.128 €	61.082.708 €	10,6%	64.939.898 €	6,3%
Reagentes	3.205.247 €	2.269.963 €	-29,2%	2.647.595 €	16,6%
Gases	22.172 €	26.720 €	20,5%	19.205 €	-28,1%
Total	58.432.546 €	63.379.391 €	8,5%	67.606.697 €	6,7%

Especificamente em relação ao consumo de medicamentos verifica-se uma projeção para final de ano de 259,8 MEUR, a que corresponde um decréscimo de 6,0% face à primeira projeção do início do ano (276,4 MEUR). O gráfico abaixo apresenta a evolução mensal e em termos ao mês homólogo para o consumo de medicamentos:



O quadro seguinte apresenta a evolução do consumo de medicamentos, acumulado a março, por grupo farmacoterapêutico. Destacam-se decréscimos de consumo em algumas áreas, como XX - MATERIAL DE PENSO, HEMOSTÁTICOS LOCAIS, GASES MEDICINAL; VIII - HORMONAS E MEDICAMENTOS USADOS NO TRATAMENTO DAS DOEN; XVII - MEDICAMENTOS USADOS NO TRATAMENTO DE INTOXICAÇÕES e Outros, que representaram uma poupança de 0,2M € cerca de 6% do crescimento de consumo face a período homólogo. O Sangue teve um crescimento de 13% face a período homólogo, e 12% face a 2022, devido à

livre escolha e ao fato de ser um Centro de Referência o número de novos doentes admitidos reflete-se nos consumos.

Grupo farmacoterapêutico	acumulado a março						
	2022	2023	Δ% 23/22	2024	Δ% 24/23	Δ 2024/2023	Peso relativo
XVI - Medicamentos Antineoplásicos e Imunomoduladores	21.729.087 €	25.313.326 €	16,5%	25.919.847 €	2,4%	606.522 €	39,9%
II - Sistema Nervoso Central	8.549.740 €	8.468.500 €	-1,0%	9.287.424 €	9,7%	818.924 €	14,3%
I - Medicamentos Anti-Infeciosos	6.678.006 €	6.942.642 €	4,0%	7.840.159 €	12,9%	897.518 €	12,1%
IV - Sangue	4.783.115 €	4.716.767 €	-1,4%	5.359.388 €	13,6%	642.622 €	8,3%
V - Aparelho Respiratório	3.052.220 €	4.111.318 €	34,7%	4.480.776 €	9,0%	369.458 €	6,9%
XI - Nutrição	2.404.464 €	2.625.281 €	9,2%	2.951.748 €	12,4%	326.467 €	4,5%
XVIII - Vacinas e Imunoglobulinas	2.331.788 €	2.711.664 €	16,3%	2.786.952 €	2,8%	75.288 €	4,3%
III - Aparelho Cardiovascular	2.124.024 €	2.375.415 €	11,8%	2.503.657 €	5,4%	128.243 €	3,9%
XX - Material de Penso, Hemostáticos Locais, Gases Medicinais	877.669 €	926.308 €	5,5%	818.749 €	-11,6%	-107.559 €	1,3%
XV - Medicamentos Usados em Afecções Oculares	718.107 €	786.843 €	9,6%	839.162 €	6,6%	52.320 €	1,3%
XII - Corretivos da Volémia e Alterações Eletrolíticas	388.864 €	499.994 €	28,6%	534.992 €	7,0%	34.998 €	0,8%
Outros Grupos Terapêuticos	1.568.045 €	1.604.653 €	2,3%	1.617.042 €	0,8%	12.389 €	2,5%
Total	55.205.128 €	61.082.708 €	10,6%	64.939.898 €	6,3%	3.857.190 €	100,0%

Em valor absoluto, o grupo terapêutico com maior peso continua a ser o XVI-Medicamentos Antineoplásicos e Imunomoduladores com +0,6 MEUR (+2,4%) face ao período homólogo.

Relativamente ao consumo de medicamentos por grandes áreas de prestação de cuidados, a subida verificada em termos homólogos fica a dever-se, maioritariamente, à subida nas áreas do Hospital de Dia (+11,4%) e Urgência (+26,3%), representando estas um contributo para o crescimento de +4 MEUR e +0,08 MEUR, respetivamente.

Área de produção	acumulado a março						
	2022	2023	Δ% 23/22	2024	Δ% 24/23	Δ 2024/2023	Peso relativo
Hospital de Dia	29.796.150 €	34.972.633 €	17,4%	38.948.871 €	11,4%	3.976.238 €	61,5%
Consulta Externa	15.554.436 €	17.188.961 €	10,5%	17.237.156 €	0,3%	48.195 €	27,2%
Internamento	5.386.160 €	4.560.639 €	-15,3%	3.643.226 €	-20,1%	-917.414 €	5,8%
Outros	1.155.418 €	1.062.377 €	-8,1%	950.928 €	-10,5%	-111.449 €	1,5%
Bloco	1.296.087 €	1.493.391 €	15,2%	1.428.977 €	-4,3%	-64.414 €	2,3%
MCDT	1.122.888 €	567.101 €	-49,5%	579.722 €	2,2%	12.621 €	0,9%
Urgência	268.600 €	341.043 €	27,0%	430.618 €	26,3%	89.575 €	0,7%
Doentes Dialise Peritoneal	57.344 €	66.405 €	15,8%	48.194 €	-27,4%	-18.212 €	0,1%
Cirurgia Ambulatório	11.804 €	16.797 €	42,3%	16.962 €	1,0%	165 €	0,0%
Total	54.648.886 €	60.269.348 €	10,3%	63.284.653 €	5,0%	3.015.305 €	100%

No top 25 das unidades com o maior consumo em medicamentos, em valor, as quatro primeiras posições são ocupadas por hospitais de dia. No que respeita à variação homóloga, destacam-se o H.D. de Oncologia, com um acréscimo de +1,2 MEUR (+27,4%), o H.D. de Neurologia, com uma variação de +0,8 MEUR (+15,4%) e o H.D. de Doenças Infeciosas com uma variação de +0,7 MEUR (+17%).

Consumo de medicamentos por serviço	acumulado a março					
	2023	2024	Peso Relativo 2024	Δ 24/23		Peso Δ 24/23
				€	%	
H.D. de Hematologia	7.311.763€	7.909.489€	12,2%	597.726€	8,2%	19,8%
H.D. de Oncologia I	5.458.902€	6.681.340€	10,3%	1.222.438€	22,4%	40,5%
H.D. de Neurologia	5.228.678€	6.033.491€	9,3%	804.813€	15,4%	26,7%
H.D. de Doenças Infeciosas	4.342.175€	5.080.506€	7,8%	738.331€	17,0%	24,5%
C.E. de Neurologia	4.103.880€	4.095.629€	6,3%	-8.251€	-0,2%	-0,3%
H.D. de Hemofilia	3.054.962€	3.446.415€	5,3%	391.453€	12,8%	13,0%
H.D. Oncologia Pneumológica	2.420.846€	2.697.137€	4,2%	276.291€	11,4%	9,2%
Não Imputáveis - Sub-Regiões de Saúde	2.665.576€	2.304.686€	3,5%	-360.890€	-13,5%	-12,0%
C.E. de Pediatria	1.671.640€	2.126.148€	3,3%	454.508€	27,2%	15,1%
H.D. Pneumologia - Fibrose quística HSM	1.863.672€	1.781.008€	2,7%	-82.664€	-4,4%	-2,7%
H.D. de Imuno-Alergologia I	1.455.418€	1.586.241€	2,4%	130.823€	9,0%	4,3%
H.D. Reumatologia	1.219.520€	1.167.355€	1,8%	-52.165€	-4,3%	-1,7%
C.E. de Gastrenterologia	1.053.678€	1.090.238€	1,7%	36.560€	3,5%	1,2%
H.D. de Medicina I - Piso 6	629.343€	967.571€	1,5%	338.228€	53,7%	11,2%
C.E. Pneumologia II Imunodeficiência	1.106.100€	938.233€	1,4%	-167.867€	-15,2%	-5,6%
C.E. Cardiologia I	1.439.419€	937.242€	1,4%	-502.177€	-34,9%	-16,7%
H.D. de Gastrenterologia I	972.453€	925.107€	1,4%	-47.346€	-4,9%	-1,6%
Serviço Gestão Técnico Farmacêutica I	1.055.817€	909.028€	1,4%	-146.789€	-13,9%	-4,9%
C.E. de Neuropediatria	551.660€	881.676€	1,4%	330.016€	59,8%	10,9%
C.E. de Imuno - Alergologia	498.055€	737.360€	1,1%	239.305€	48,0%	7,9%
Bloco Operatório de Oftalmologia	652.036€	698.299€	1,1%	46.263€	7,1%	1,5%
C.E. de Dermatologia	599.390€	601.449€	0,9%	2.059€	0,3%	0,1%
C.E. de Medicina I	580.908€	509.739€	0,8%	-71.169€	-12,3%	-2,4%
H.D. Pneumológico II	448.114€	464.651€	0,7%	16.537€	3,7%	0,5%
C.E. Cardiologia II	424.570€	463.213€	0,7%	38.643€	9,1%	1,3%
Total Top 25	50.808.575€	55.033.251€	87,0%	4.224.676€	8,3%	140,1%

No top 25 das patologias com maior consumo verifica-se que o VIH com uma variação de +0,7 MEUR (+12,2%), as Distrofias Musculares são as que têm o crescimento mais significativo, +0,6 MEUR (+52,6%). Seguem-se a O. Tumores Sólidos, com uma variação de +0,6 MEUR (+29,4%).

Consumo de medicamentos por patologia	acumulado a março							
	2023	2024	Peso Relativo 2024	Δ 24/23		Peso Δ 24/23	Peso do Custo medio	Peso da Quantidade
				€	%			
INFECÇÃO VIH	5.522.371€	6.196.157€	9,5%	673.786€	12,2%	22,3%	378.253€	295.487€
D. LISOSSOMAIAS	4.321.433€	4.689.488€	7,2%	368.055€	8,5%	12,2%	-239.875€	607.930€
PARAMILOIDOSE (hATTR-PN)	3.977.708€	4.509.712€	6,9%	532.004€	13,4%	17,6%	879.072€	-347.069€
FIBROSE QUÍSTICA	3.267.198€	3.587.700€	5,5%	320.502€	9,8%	10,6%	658.614€	-338.112€
HEMOFILIA	2.925.403€	3.355.022€	5,2%	429.619€	14,7%	14,2%	1.007.289€	-577.670€
C. PULMÃO	2.540.012€	2.751.716€	4,2%	211.704€	8,3%	7,0%	-295.908€	507.613€
ESCLEROSE MÚLTIPLA	2.640.709€	2.552.250€	3,9%	-88.459€	-3,3%	-2,9%	-278.283€	189.824€
OUTROS T. SÓLIDOS	1.936.235€	2.505.233€	3,9%	568.998€	29,4%	18,9%	464.025€	104.969€
C. MAMA	1.971.070€	2.464.870€	3,8%	493.800€	25,1%	16,4%	288.379€	205.422€
IMUNOG. INESP.	2.363.188€	2.343.292€	3,6%	-19.896€	-0,8%	-0,7%	442.449€	-462.345€
MIELOMA MÚLTIPOLO	2.039.593€	2.340.041€	3,6%	300.448€	14,7%	10,0%	-25.111€	325.558€

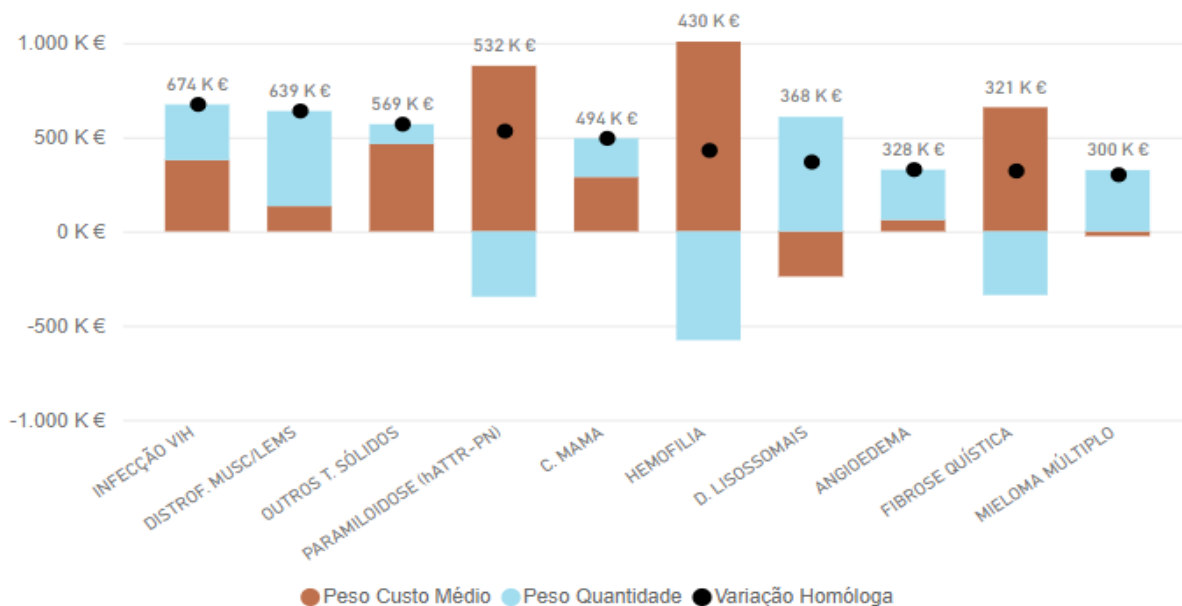
PSORÍASE	2.428.608€	2.180.085€	3,4%	-248.523€	-10,2%	-8,2%	-209.844€	-38.680€
PROD. NÃO CLASSIF.	1.760.098€	1.887.427€	2,9%	127.329€	7,2%	4,2%	78.680€	48.741€
D. INFLAM. INTEST.	1.676.427€	1.861.670€	2,9%	185.243€	11,0%	6,1%	-44.576€	229.817€
DISTROF. MUSC/LEMS	1.213.957€	1.852.822€	2,9%	638.865€	52,6%	21,2%	133.745€	505.120€
OUTRAS PATOL. HEMATO-ONCOL.	1.499.592€	1.557.258€	2,4%	57.666€	3,8%	1,9%	-70.784€	128.439€
ASMA G./URTIC.CR./DERM.ATOP.	1.379.513€	1.446.665€	2,2%	67.152€	4,9%	2,2%	98.769€	-31.617€
ANTI-HEMOR./ANTICOAG.	880.922€	1.134.470€	1,7%	253.548€	28,8%	8,4%	206.570€	46.974€
OUTR. PATOL. IMUNOMEDIADAS	1.118.164€	989.700€	1,5%	-128.464€	-11,5%	-4,3%	-200.047€	71.583€
AMILOID. CARDIACA (ATTR-CM)	1.482.516€	934.363€	1,4%	-548.153€	-37,0%	-18,2%	-1.497.277€	949.124€
C. PELE	654.212€	874.828€	1,3%	220.616€	33,7%	7,3%	-61.087€	281.703€
LINF. NÃO-HODGKIN/HODGKIN	2.043.035€	849.880€	1,3%	-1.193.155€	-58,4%	-39,6%	-1.340.239€	147.085€
C. PRÓSTATA	768.801€	835.232€	1,3%	66.431€	8,6%	2,2%	-93.004€	159.433€
LEUC. LINFOCÍTICA CRÓNICA (LLC)	649.736€	764.476€	1,2%	114.740€	17,7%	3,8%	-1.025€	115.764€
ANGIOEDEMA	369.055€	696.587€	1,1%	327.532€	88,7%	10,9%	60.286€	267.247€
TOP 25	51.429.556€	55.160.944€	84,8%	3.731.388€	7,3%	123,7%	1.591.088€	2.140.200€

O quadro seguinte permite visualizar, por ordem decrescente, as 10 patologias com maior peso na variação homóloga. A mais importante são as INFEÇÃO VIH, com um peso de 17,5% na variação total; a DISTROF. MUSC/LEMS e OUTROS T. SÓLIDOS, com um peso de 16,6% e 14,8% na variação total, seguida da Paramiloidose, com um peso de 13,8%.

Consumo de medicamentos por patologia	acumulado a março							
	2023	2024	2024 (unid.)	Custo Médio Unitário 2024	Δ 24/23		Δ% 24/23 Consumo Médio Unitário	Peso Δ % 24/23
					€	%		
INFEÇÃO VIH	5.522.371€	6.196.157€	632.001	10€	673.786€	12,2%	6,5%	17,5%
DISTROF. MUSC/LEMS	1.213.957€	1.852.822€	2.059	900€	638.865€	52,6%	7,8%	16,6%
OUTROS T. SÓLIDOS	1.936.235€	2.505.233€	91.051	28€	568.998€	29,4%	22,7%	14,8%
PARAMILOIDOSE (hATTR-PN)	3.977.708€	4.509.712€	7.082	637€	532.004€	13,4%	24,2%	13,8%
C. MAMA	1.971.070€	2.464.870€	147.305	17€	493.800€	25,1%	13,2%	12,8%
HEMOFILIA	2.925.403€	3.355.022€	2.471	1.358€	429.619€	14,7%	42,9%	11,1%
D. LISOSSOMAS	4.321.433€	4.689.488€	6.057	774€	368.055€	8,5%	-4,9%	9,5%
ANGIOEDEMA	369.055€	696.587€	150	4.644€	327.532€	88,7%	9,5%	8,5%
FIBROSE QUÍSTICA	3.267.198€	3.587.700€	35.969	100€	320.502€	9,8%	22,5%	8,3%
MIELOMA MÚLTIPLO	2.039.593€	2.340.041€	11.929	196€	300.448€	14,7%	-1,1%	7,8%
TOTAL TOP 10	27.544.023€	32.197.632€	936.074	34€	4.653.609€	16,9%	10,9%	120,6%

O gráfico abaixo apresenta o peso do custo médio e o peso da quantidade na variação homóloga, permitindo identificar relativamente a cada variação, se tem na base um aumento/diminuição do custo do medicamento ou um aumento/diminuição das quantidades consumidas, acumuladas a fevereiro, relativamente ao ano anterior, por patologia.

**Peso do custo médio e da quantidade consumida na variação do consumo de medicamentos face ao período
homólogo por patologia**



Verifica-se que as Doenças Lisossomais apresentam o maior valor no peso da quantidade na variação homóloga, enquanto no caso do peso do custo médio na variação homóloga são a Hemofilia, a Paramiloidose e a Fibrose Quística a apresentar o maior valor.

O quadro seguinte apresenta o top 25 do valor consumido por DCI (Denominação Comum Internacional):

DCI	acumulado a março						Indicação
	2023	2024	2024 (unid.)	Custo Médio Unitário 2024	Δ 24/23		
					€	%	
PATISIRAN	2.232.374€	2.769.372€	361	7.671€	536.998€	24,1%	PARAMILOIDOSE (hATTR-PN)
TAFAMIDIS	3.012.574€	2.537.719€	12.865	197€	-474.855€	-15,8%	AMILOID. CARDIACA PARAMILOIDOSE (
IG INESP. IV	2.225.775€	2.339.044€	2.755	849€	113.269€	5,1%	PATOLOGIAS IMUNOMEDIADAS
PEMBROLIZUMAB	1.579.347€	2.112.792€	1.208	1.749€	533.445€	33,8%	ONCOLOGIA
IVACAFTOR/TEZACAFTOR/ELEXACAFTOR	1.589.873€	2.076.840€	11.174	186€	486.967€	30,6%	FIBROSE QUÍSTICA
USTECINUMAB	1.933.591€	1.894.423€	890	2.129€	-39.168€	-2,0%	PSORÍASE/D.I.I.
EMICIZUMAB	814.166€	1.763.822€	352	5.011€	949.656€	116,6%	HEMOFILIA
IMIGLUCERASE	1.758.931€	1.726.665€	1.318	1.310€	-32.266€	-1,8%	D. LISOSSOMAS
DARATUMUMAB	1.136.374€	1.563.321€	354	4.416€	426.947€	37,6%	MIELOMA MÚLTIPLO
IVACAFTOR	791.743€	1.205.410€	6.469	186€	413.667€	52,2%	FIBROSE QUÍSTICA
DOLUTEGRAVIR/LAMIV	986.321€	1.200.593€	82.904	14€	214.272€	21,7%	INFECÇÃO VIH
BICTEGRAVIR/EMTRIC/TAF	788.215€	988.085€	61.326	16€	199.870€	25,4%	INFECÇÃO VIH
IBRUTINIB	956.216€	976.528€	6.269	156€	20.312€	2,1%	LEUC. LINFÓIDE CRÓNICA (LLC)
RISDIPLAM	581.935€	856.649€	98	8.741€	274.714€	47,2%	DISTROF. MUSC/LEMS
DOLUTEGRAVIR/ABAC/LAMIV	725.515€	764.252€	45.062	17€	38.737€	5,3%	INFECÇÃO VIH
ALGLUCOSIDASE ALFA	759.204€	747.419€	1.649	453€	-11.785€	-1,6%	D. LISOSSOMAS
OSIMERTINIB	579.208€	733.464€	4.151	177€	154.256€	26,6%	C. PULMÃO

DCI	acumulado a março						Indicação
	2023	2024	2024 (unid.)	Custo Médio Unitário 2024	Δ 24/23		
					€	%	
DOLUTEGRAVIR	688.703€	722.330€	46.461	16€	33.627€	4,9%	INFECÇÃO VIH
NUSINERSEN	403.400€	672.334€	10	67.233€	268.934€	66,7%	DISTROF. MUSC/LEMS
OCRELIZUMAB	659.834€	654.505€	123	5.321€	-5.329€	-0,8%	ESCLEROSE MÚLTIPLA
LANADELUMAB	329.882€	647.526€	53	12.217€	317.644€	96,3%	ANGIOEDEMA
INFLIXIMAB	724.333€	646.844€	5.810	111€	-77.489€	-10,7%	ARTRITE REUMATÓIDE/PSORÍASE/D.I.I.
FACTOR VIII REC (EFMOROCT.ALFA)	803.505€	613.554€	792	775€	-189.951€	-23,6%	HEMOFILIA
PERTUZUMAB/TRASTUZUMAB	0€	606.196€	180	3.368€	606.196€	-	C. MAMA
VENETOCLAX	449.812€	553.822€	12.813	43€	104.010€	23,1%	LEUC. LINFOCÍTICA CRÓNICA (LLC)
TOTAL TOP 25	26.510.831€	31.373.509€	305.447	103€	4.862.678€	18,3%	

O “Patisiran”, para a paramiloidose, é a DCI com maior valor de consumo, seguido de muito perto pelo “Tafamidis”, para a Amiloidose cardíaca (na CE de Cardiologia) e para a Paramiloidose (no HD de Neurologia).

O quadro seguinte apresenta as DCI cujo peso na variação homóloga foi superior, por ordem decrescente:

DCI	acumulado a março								
	2023	2024	2024 (unid.)	Custo Médio Unitário 2024	Δ 24/23		Δ% 24/23 Consumo Médio Unitário	Peso Δ % 24/23	Indicação
					€	%			
EMICIZUMAB	814.166€	1.763.822€	352	5.011€	949.656€	116,6%	10,8%	24,6%	HEMOFILIA
PERTUZUMAB/TRASTUZUMAB	0€	606.196€	180	3.368€	606.196€	-	100,0%	15,7%	C. MAMA
PATISIRAN	2.232.374€	2.769.372€	361	7.671€	536.998€	24,1%	0,0%	13,9%	PARAMILOIDOSE (
PEMBROLIZUMAB	1.579.347€	2.112.792€	1.208	1.749€	533.445€	33,8%	0,0%	13,8%	ONCOLOGIA
IVACAFITOR/TEZACAFITOR/ELEXACAFITOR	1.589.873€	2.076.840€	11.174	186€	486.967€	30,6%	0,0%	12,6%	FIBROSE QUÍSTICA
DARATUMUMAB	1.136.374€	1.563.321€	354	4.416€	426.947€	37,6%	1,0%	11,1%	MIELOMA MÚLTIPLO
IVACAFITOR	791.743€	1.205.410€	6.469	186€	413.667€	52,2%	0,0%	10,7%	FIBROSE QUÍSTICA
EMTRIC/TDF	19.068€	344.611€	70.633	5€	325.543€	1707,3%	1478,9%	8,4%	INFECÇÃO VIH
LANADELUMAB	329.882€	647.526€	53	12.217€	317.644€	96,3%	0,0%	8,2%	ANGIOEDEMA
RISIDIPLAM	581.935€	856.649€	98	8.741€	274.714€	47,2%	-0,9%	7,1%	DISTROF. MUSC/LEMS
TOTAL TOP 10	9.074.762€	13.946.539€	90.882	153€	4.871.777€	53,7%	28,9%	126,3%	

O “Emicizumab”, para a hemofilia, foi o medicamento com maior peso na variação homóloga (10,0%), tendo tido um acréscimo de +0,9 MEUR (+116,6%), seguindo-se o Pembrolizumab.

O gráfico seguinte apresenta o peso do custo médio e o peso da quantidade na variação homóloga, permitindo identificar relativamente a cada variação se tem na base um aumento/diminuição do custo do medicamento ou um aumento/diminuição das quantidades consumidas relativamente ao ano anterior, por DCI.

Peso do custo médio e da quantidade consumida na variação do consumo de medicamentos face ao período
homólogo por DCI



O “Emicizumab” é, simultaneamente, no peso da quantidade e no peso do custo médio a DCI com valor mais elevado. O quadro seguinte apresenta os serviços com maiores consumos de DCI com bioequivalente (TOP 10), assim como a variação face ao período homólogo, a quota de bioequivalente e a respetiva poupança, caso o *switch* fosse total.

DCI com bioequivalente por serviço	acumulado a março									
	2023	2024	2024 (unid.)	Custo Médio Unitário 2024	Δ 24/23		Δ% 24/23 Consumo Médio Unitário	Quota Bioequivalente (%)	Poupança se Switch Total	Poupança Efetiva
					€	%				
C.E. de Pediatria	55.168€	47.936€	557	86€	-7.232€	-13,1%	-11,4%	91,2%	37.902€	34.568€
H.D. de Gastroenterologia I	549.532€	505.494€	4.769	106€	-44.038€	-8,0%	-23,6%	90,7%	1.130.119€	1.024.666€
H.D. de Hematologia	191.744€	114.497€	475	241€	-77.247€	-40,3%	-28,0%	89,1%	665.170€	592.351€
H.D. de Reumatologia	447.126€	403.189€	4.025	100€	-43.937€	-9,8%	-16,6%	88,8%	274.035€	243.329€
H.D. de Dermatologia I	41.443€	29.670€	188	158€	-11.773€	-28,4%	-12,4%	75,5%	39.869€	30.113€
C.E. de Gastroenterologia	107.188€	86.277€	980	88€	-20.911€	-19,5%	1,1%	73,5%	154.040€	113.173€
Não Imputáveis - Sub-Regiões	302.113€	198.081€	2.220	89€	-104.032€	-34,4%	-33,5%	72,3%	182.361€	131.842€
H.D. de Gastro. Pediátrica	31.301€	32.932€	319	103€	1.631€	5,2%	-0,7%	67,7%	28.162€	19.069€
H.D. de Oncologia I	609.288€	294.487€	571	516€	-314.801€	-51,7%	-22,9%	67,3%	698.428€	469.696€
C.E. de Dermatologia	81.496€	69.113€	642	108€	-12.383€	-15,2%	-2,6%	40,8%	58.074€	23.700€
TOTAL TOP 10	2.416.399€	1.781.676€	14.746	121€	-634.723€	-26,3%	-27,6%	82,4%	3.234.914€	2.667.170€

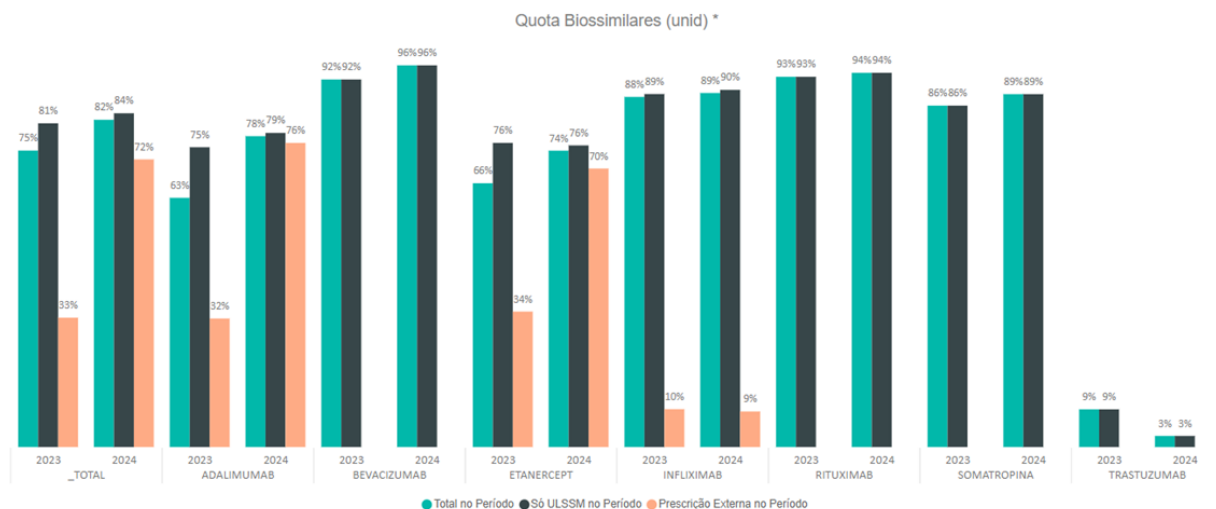
Verifica-se que o hospital de dia de Oncologia, com uma quota bioequivalente de 67,3%, é o serviço com maior potencial de poupança em termos de valor absoluto. O setor das prescrições externas à ULSSM (representado no quadro como não imputáveis) apresenta uma quota bioequivalente de 72,3%.

O quadro seguinte apresenta as DCI com bioequivalente, verificando-se uma poupança efetiva de 2,7 MEUR com o *switch*, correspondendo a 82,2% da poupança se o *switch* fosse total.

DCI com biossimilar	acumulado a março									
	2023	2024	2024 (unid.)	Custo Médio Unitário 2024	Δ 24/23		Δ% 24/23 Consumo Médio Unitário	Quota Biossimilar (%)	Poupança se Switch Total	Poupança Efetiva
					€	%				
BEVACIZUMAB	97.092€	58.678€	418	140€	-38.414€	-39,6%	-25,7%	95,9%	282.447€	270.960€
RITUXIMAB	301.638€	176.636€	926	191€	-125.002€	-41,4%	-42,5%	94,1%	1.250.225€	1.175.968€
INFLIXIMAB	724.333€	646.844€	5.810	111€	-77.489€	-10,7%	-22,7%	89,0%	1.349.357€	1.200.719€
SOMATROPINA	57.899€	51.104€	584	88€	-6.795€	-11,7%	-9,9%	88,7%	42.165€	37.400€
ADALIMUMAB	363.404€	275.710€	4.108	67€	-87.694€	-24,1%	-28,2%	78,1%	437.260€	341.676€
ETANERCEPT	476.841€	431.272€	3.668	118€	-45.569€	-9,6%	-4,9%	74,5%	90.227€	67.203€
TRASTUZUMAB	527.230€	242.357€	179	1.354€	-284.873€	-54,0%	11,50%	2,8%	219.395€	6.128€
TOTAL	2.548.437€	1.882.601€	15.693	120€	-665.836€	-26,1%	-28,3%	82,2%	3.265.089€	2.685.433€

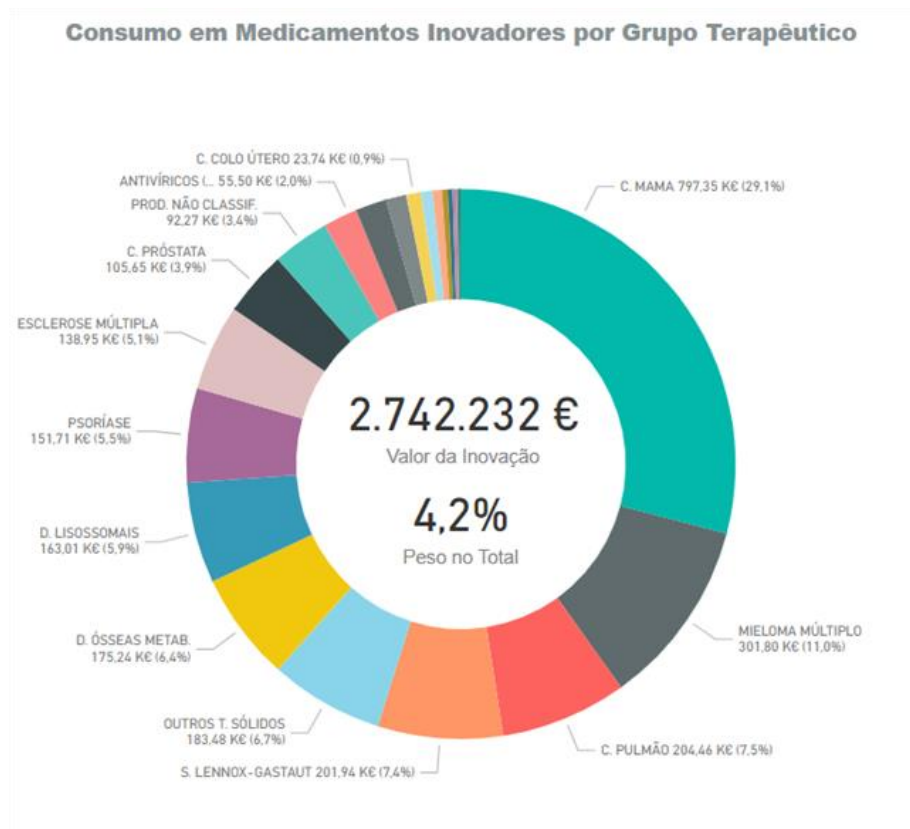
Verifica-se ser o “Trastuzumab”, com uma quota de biossimilar de 2,8%, a DCI com maior potencial de poupança (caso o switch fosse total).

No gráfico seguinte pode verificar-se que a evolução da quota de biossimilares, por comparação com o período homólogo do ano transato, se manteve ou foi positiva para todas as DCI, com exceção da Somatropina, com um ligeiro decréscimo, e da Trastuzumab, que passou de 9% para 3%.

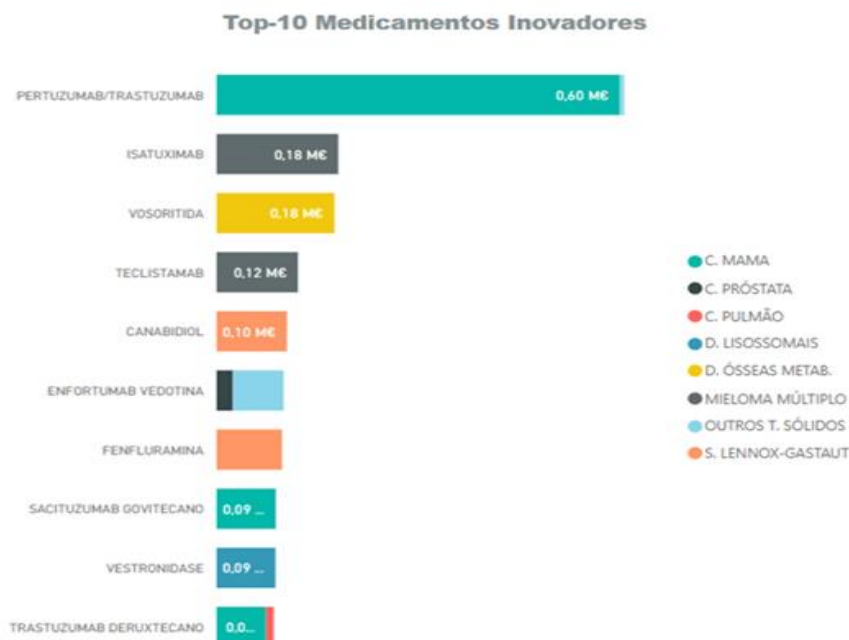


* Rácio entre unidades de medicamento biossimilar e o total de unidades de cada substância activa. A quota de biossimilares nas seguintes DCI: filgrastim, pegfilgrastim e enoxaparina, não é avaliada, sendo adquiridos o biossimilar ou a marca de referência de acordo com o menor preço, considerando-se não existir risco para o doente o switch entre marcas.

Consideram-se medicamentos inovadores, todas as novas DCI no ano N, N-1 e N-2. O gráfico abaixo apresenta o consumo acumulado até fevereiro em medicamentos inovadores por grupo terapêutico (consideram-se medicamentos inovadores as DCI surgidas no presente ano ou nos dois anteriores). Estes medicamentos representam 4,2% do consumo total, sendo o cancro da mama a que tem maior fatia (29,1%), seguindo-se o mieloma múltiplo (11,0%) e o cancro do pulmão (7,5%), num total de encargos de 1,8 MEUR.



O gráfico seguinte espelha o top 10 de medicamentos inovadores, que é liderado pelo Pertuzumab/Trastuzumab, da área cancro da mama (0,60 MEUR), seguindo-se a alguma distância a Vosoritida (0,18 MEUR) e o Isatuximab (0,18 MEUR).



5. Materiais de consumo

Este capítulo visa explicar os consumos registados nas seguintes famílias de materiais:

- Material de consumo clínico
- Material de consumo administrativo
- Material de consumo hoteleiro
- Material de consumo alimentar

O consumo destas rubricas, no período acumulado a março de 2024, foi de 14,3 MEUR, mais +0,4 MEUR (3%) face ao período homólogo do ano anterior conforme quadro abaixo.

Tipo de material de consumo	acumulado a março				
	2022	2023	Δ% 23/22	2024	Δ% 24/23
Material de consumo clínico	13.206.651 €	13.461.548 €	1,9%	13.838.799 €	2,8%
Penso	123.015 €	159.425 €	29,6%	168.402 €	5,6%
Artigos Cirúrgicos	724.904 €	572.364 €	-21,0%	726.688 €	27,0%
Tratamento	3.805.197 €	3.669.854 €	-3,6%	4.493.174 €	22,4%
Electromedicina	313.912 €	253.287 €	-19,3%	398.569 €	57,4%
Laboratório	328.562 €	392.847 €	19,6%	395.138 €	0,6%
Próteses	4.262.137 €	5.182.777 €	21,6%	4.840.100 €	-6,6%
Osteossíntese	819.807 €	826.768 €	0,8%	600.730 €	-27,3%
Outros	2.829.117 €	2.404.226 €	-15,0%	2.215.999 €	-7,8%
Material de Consumo Alimentar	4.446 €	3.617 €	-18,6%	2.896 €	-19,9%
Material de Consumo Hoteleiro	336.131 €	253.655 €	-24,5%	309.067 €	21,8%
Material de Consumo Administrativo	179.016 €	213.806 €	19,4%	200.472 €	-6,2%
Total	13.726.244 €	13.932.625 €	1,5%	14.351.235 €	3,0%

O material de consumo clínico representa, à data, 96% do consumo total das 4 rubricas geridas pelo Serviço de Logística e Stocks.

O consumo no mês de março de 2024 foi de 5,2MEUR, menos -0,68MEUR (11,6%) face ao período homólogo de 2023, conforme mostra quadro abaixo:

Tipo de material de consumo	março				
	2022	2023	Δ% 23/22	2024	Δ% 24/23
Material de consumo clínico	4.638.332 €	5.743.641 €	23,8%	5.023.676 €	-12,5%
Penso	50.364 €	82.698 €	64,2%	57.614 €	-30,3%
Artigos Cirúrgicos	246.305 €	191.490 €	-22,3%	249.968 €	30,5%
Tratamento	1.358.835 €	1.623.614 €	19,5%	1.630.295 €	0,4%

Tipo de material de consumo	março				
	2022	2023	Δ% 23/22	2024	Δ% 24/23
Electromedicina	107.518 €	84.613 €	-21,3%	135.453 €	60,1%
Laboratório	135.056 €	199.792 €	47,9%	145.848 €	-27,0%
Próteses	1.371.935 €	2.213.523 €	61,3%	1.820.914 €	-17,7%
Osteossíntese	340.564 €	453.641 €	33,2%	168.646 €	-62,8%
Outros	1.027.754 €	894.270 €	-13,0%	814.938 €	-8,9%
Material de consumo alimentar	1.948 €	1.045 €	-46,4%	940 €	-10,0%
Material de consumo hoteleiro	148.894 €	99.119 €	-33,4%	123.622 €	24,7%
Material de consumo administrativo	58.272 €	84.087 €	44,3%	94.125 €	11,9%
Total	4.847.445 €	5.927.893 €	22,3%	5.242.363 €	-11,6%

No quadro seguinte observa-se os 20 artigos mais consumidos no período em análise.

Artigos mais consumidos	acumulado a março							
	2022		2023		Δ% 23/22	2024		Δ% 24/23
	Qt	Valor	Qt	Valor		Qt	Valor	
CDI VR - CONEXÃO DF4 (MRI) 2021	1	13.243 €	14	185.395 €	1300,0%	20	264.850 €	42,9%
CDI BIV (CRT-D) - CONEXÕES DF1 E IS4	0	0 €	0	0 €	-	18	243.323 €	-
CDI BIV (CRT-D) -CONEXÕES DF4 E IS4 (MRI)	12	167.936 €	10	150.541 €	-10,4%	13	195.703 €	30,0%
PACEMAKER DDDR (MRI)	44	97.889 €	70	155.732 €	59,1%	87	193.552 €	24,3%
CDI DR - CONEXÃO DF4 (MRI)	0	0 €	12	188.785 €	-	12	188.785 €	0,0%
PARAFUSOS	2.154	257.087 €	1.932	366.680 €	42,6%	1260	159.038 €	-56,6%
PROT.VALV.AORT.PERC.EXPA.SUPRA ANU.Nº26	0	0 €	0	0 €	-	9	157.321 €	-
PROT.VALV.AORT.PERC.EXPA.SUPRA ANU.Nº29	4	53.606 €	10	146.568 €	173,4%	9	154.090 €	5,1%
PROT.VALV.AORT.PERC.EXPA.SUPRA ANU.Nº26	0	0 €	0	0 €	-	8	139.841 €	-
PACEMAKER DDDR (MRI)	161	208.263 €	126	159.924 €	-23,2%	82	107.593 €	-32,7%
PROT.VALV.AORT.PERC.EXPA.SUPRA ANU.Nº29	19	82.115 €	9	40.508 €	-50,7%	22	105.507 €	160,5%
NEUROESTIMULADOR IMPLANTAVEL 2 CANAIS	7	86.246 €	5	61.604 €	-28,6%	8	98.567 €	60,0%
ELECTRODO BIS SENSOR	3.645	83.279 €	3.552	81.154 €	-2,6%	4274	97.650 €	20,3%
CATETER ACESSO DISTAL CEREBRAL 6F 131CM	64	122.573 €	15	29.557 €	-75,9%	44	96.203 €	225,5%
CAT.ABLA.IRRIGADO SENSOR MAGNETICO	17	46.960 €	31	85.632 €	82,4%	27	74.583 €	-12,9%
PLACAS	261	102.520 €	152	74.118 €	-27,7%	157	71.023 €	-4,2%
PACEMAKER BIV (CRT-P) - CONEXÃO IS4	22	58.733 €	28	78.629 €	33,9%	26	69.412 €	-11,7%
PINCA LAP 5MM MARYLAND AP LIGASURE	87	42.834 €	126	61.876 €	44,5%	136	68.924 €	11,4%
NEUROESTIMULADOR VAGAL EPILEP.REFRATARIA	0	0 €	0	0 €	-	5	67.007 €	-
RECAR.AGRAF.ENDOSC.60MM 3LINHAS AGRA.TEE	300	58.930 €	228	44.787 €	-24,0%	316	62.073 €	38,6%
Sub Total		1.482.212 €		1.911.489 €	29,0%		2.615.044 €	36,8%
Total		13.726.244 €		13.932.625 €	1,5%		14.351.235 €	3,0%

Os dispositivos que mais contribuíram para o aumento dos consumos face a 2023 foram:

- CDI VR - Conexão DF4 (MRI) 2021
- CDI BIV (CRT-D) - Conexão DF4 e IS4 (MRI)

- Prot. Valv. Aort. Perc. Expa. Supra Anu. Nº 29
- Neuroestimulador Implantável 2 canais
- Eléctrodo Bis Sensor
- Cateter Acesso Distal Cerebral 6F131cm
- Pinça LAP 5mm MARYLAND AP LIGASURE
- Recar. Agraf. Endosc. 60mm 3 linhas Agra. TEE

Observando o consumo por classe de avaliação e com valores acumulados a março concluímos:

Designação da classe	acumulado a março		
	2023	2024	Δ% 24/23
Material de Penso	159.425 €	168.402 €	5,6%
Artigos Cirúrgicos	572.364 €	726.688 €	27,0%
Material de Tratamento	3.669.854 €	4.493.174 €	22,4%
Material de Electromedicina	253.287 €	398.569 €	57,4%
Material de Laboratório	392.847 €	395.138 €	0,6%
Próteses	5.182.777 €	4.840.100 €	-6,6%
Osteossíntese	826.768 €	600.730 €	-27,3%
Outro Material de Consumo Clínico	2.404.226 €	2.215.999 €	-7,8%
Produtos Alimentares	3.617 €	2.896 €	-19,9%
Material Consumo Hoteleiro	253.655 €	309.067 €	21,8%
Material Consumo Administrativo	83.071 €	91.607 €	10,3%
Material Consumo Administrativo	65.444 €	63.252 €	-3,3%
Material Consumo Administrativo	65.290 €	45.613 €	-30,1%
Total	13.932.625 €	14.351.235 €	

A classe de avaliação que contribuí para o aumento dos consumos no valor de +1,1 MEUR foi:

- Artigos cirúrgicos
- Material de tratamento
- Material de electromedicina

As classes de avaliação onde se registou maior redução nos consumos -0,7 MEUR foram:

- Próteses
- Material de Osteossíntese
- Outro material consumo clínico

No quadro seguinte verificamos o consumo de endopróteses, válvulas percutâneas, CDI's e Pacemakers

Artigos	acumulado a março							
	2022		2023		Δ% 23/22	2024		Δ% 24/23
	Qt	Valor	Qt	Valor		Qt	Valor	
CDI BIV (CRT-D) - CONEXÕES DF1 E IS1	0	0 €	0	0 €	-	1	14.079 €	-
CDI BIV (CRT-D) - CONEXÕES DF1 E IS4	9	121.661 €	10	135.179 €	11,1%	0	0 €	-100,0%
CDI BIV (CRT-D) - CONEXÕES DF1 E IS4	0	0 €	0	0 €	-	18	243.323 €	-
CDI BIV (CRT-D) - CONEXÕES DF1/IS1 (MRI)	6	80.408 €	2	26.803 €	-66,7%	0	0 €	-100,0%

Artigos	acumulado a março							
	2022		2023		Δ% 23/22	2024		Δ% 24/23
	Qt	Valor	Qt	Valor		Qt	Valor	
CDI BIV (CRT-D) - CONEXÕES DF4 E IS1	1	13.401 €	1	13.401 €	0,0%	0	0 €	-100,0%
CDI BIV (CRT-D) - CONEXÕES DF4 E IS4	0	0 €	0	0 €	-	1	15.086 €	-
CDI BIV (CRT-D) DF1 E IS1 (MRI) 2021	1	17.586 €	0	0 €	-100,0%	1	17.586 €	-
CDI BIV (CRT-D) DF1 E IS4 (MRI) 2021	0	0,00 €	0	0,00 €	-	1	17.586,04 €	-
CDI BIV (CRT-D) DF4 E IS1 (MRI) 2021	0	0,00 €	0	0,00 €	-	1	17.586,04 €	-
CDI BIV (CRT-D) DF4 E IS4 (MRI) 2021	4	53.606 €	10	146.568 €	173,4%	9	154.090 €	5,1%
CDI BIV (CRT-D) DF4 E IS4 (MRI) 2021	0	0 €	0	0 €	-	3	40.204 €	-
CDI BIV (CRT-D)-CONEXÕES DF1 E IS1 (MRI)	0	0 €	1	15.054 €	-	0	0 €	-100,0%
CDI BIV (CRT-D)-CONEXÕES DF1 E IS4 (MRI)	1	14.620 €	0	0 €	-100,0%	0	0 €	-
CDI BIV (CRT-D)-CONEXÕES DF4 E IS4 (MRI)	12	167.936 €	10	150.541 €	-10,4%	13	195.703 €	30,0%
CDI DR	2	21.817 €	0	0 €	-100,0%	0	0 €	-
CDI DR - CONEXÃO (DF4)	0	0 €	2	23.053 €	-	2	23.053 €	0,0%
CDI DR - CONEXÃO DF4 (MRI)	0	0 €	12	188.785 €	-	12	188.785 €	0,0%
CDI DR - CONEXÕES DF4 E IS1 (MRI)	4	41.740 €	3	36.602 €	-12,3%	1	15.732 €	-57,0%
CDI DR - CONEXÕES IS1 E DF1 (MRI) 2021	0	0 €	2	20.870 €	-	1	10.435 €	-50,0%
CDI SUB-CUTANEO	1	16.950 €	1	16.950 €	0,0%	2	33.901 €	100,0%
CDI VDD	0	0 €	0	0 €	-	0	0 €	-
CDI VDD ELETRODO UNICO DF1	0	0 €	0	0 €	-	2	21.188 €	-
CDI VDD ELETRODO UNICO DF4	0	0 €	2	21.188 €	-	1	10.594 €	-50,0%
CDI VR	0	0 €	0	0 €	-	1	9.296 €	-
CDI VR - CONEXÃO DF1 (MRI) 2021	0	0 €	0	0 €	-	1	13.243 €	-
CDI VR - CONEXÃO DF4	8	72.913 €	1	9.296 €	-87,3%	3	29.970 €	222,4%
CDI VR - CONEXÃO DF4 (MRI)	1	9.826 €	0	0 €	-100,0%	0	0 €	-
CDI VR - CONEXÃO DF4 (MRI) 2021	1	13.243 €	14	185.395 €	1300,0%	20	264.850 €	42,9%
CDI VR - CONEXÃO DF4 (MRI) 2021	7	61.180 €	4	34.960 €	-42,9%	2	17.480 €	-50,0%
CDI VR - CONEXÕES DF1 E IS1	0	0 €	1	9.296 €	-	1	9.296 €	0,0%
CDI VR C/ELECTRODO UNICO	3	31.782 €	0	0 €	-100,0%	1	10.594 €	-
CDI VR CAMARA UNICA DF4	0	0 €	1	10.276 €	-	1	10.276 €	0,0%
Sub-Total	61	738.671€	77	1.044.219€	41,4%	99	1.383.936€	32,5%
ENDOP. FENESTRADA DISTAL-CUSTOM MADE	0	0 €	4	127.128 €	-	0	0 €	-100,0%
ENDOP.AORTA TORACICA DESCENDENTE 26X105	1	9.005 €	0	0 €	-100,0%	0	0 €	-
ENDOP.AORTA TORACICA DESCENDENTE 32X155	0	0 €	1	9.005 €	-	0	0 €	-100,0%
ENDOP.AORTA TORACICA DESCENDENTE 32X201	1	9.005 €	0	0 €	-100,0%	0	0 €	-
ENDOP.AORTA TORACICA DESCENDENTE 36X161	0	0 €	0	0 €	-	1	9.005 €	-
ENDOP.AORTA TORACICA DESCENDENTE 36X209	1	9.005 €	0	0 €	-100,0%	0	0 €	-
ENDOP.RAMIFICADA ILIACA INTERNA 10/45/41	0	0 €	1	9.005 €	-	0	0 €	-100,0%
ENDOP.TORACICA DESCENDENTE - CUSTOM MADE	0	0 €	2	18.010 €	-	0	0 €	-100,0%
ENDOPR. AORTICA HIBRIDA TRIFURCADA Nº 28	0	0 €	0	0 €	-	1	18.540 €	-
ENDOPR. AORTICA HIBRIDA TRIFURCADA Nº 30	0	0 €	0	0 €	-	1	18.540 €	-
ENDOPR.ABDOMI.STENT NITINOL <18F 26X84	0	0 €	0	0 €	-	1	3.708 €	-
ENDOPR.ABDOMI.STENT NITINOL <18F 28X98	1	9.005 €	1	9.005 €	0,0%	0	0 €	-100,0%
ENDOPR.ABDOMI.STENT NITINOL <18F 32X98	1	9.005 €	1	9.005 €	0,0%	0	0 €	-100,0%
ENDOPR.ABDOMI.STENT NITINOL <18F 36X98	0	0 €	1	9.005 €	-	0	0 €	-100,0%
ENDOPR.RAMIFIC.ARCO AORTICA-CUSTOM MADE	3	28.604 €	0	0 €	-100,0%	0	0 €	-
ENDOPRO. AORTA ABDOM.BIFURC 25X16X124	0	0 €	1	9.005 €	-	0	0 €	-100,0%
ENDOPROTESE ABDOMINAL STENT NITINOL <18F	0	0 €	3	27.015 €	-	0	0 €	-100,0%
ENDOPROTESE AORTA ABDOMINAL BIFURC 36X14	-1	-9.005 €	0	0 €	-100,0%	0	0 €	-
ENDOPROTESE AORTA ABDOMINAL UNI 23X14	-1	-9.005 €	0	0 €	-100,0%	0	0 €	-
ENDOPROTESE AORTA TORACICA DESCENDENTE	0	0 €	4	36.020 €	-	0	0 €	-100,0%
ENDOPROTESE AORTA TORACICA PROXIMAL	0	0 €	13	117.064 €	-	0	0 €	-100,0%
Sub-Total	6	55.619€	32	379.265€	581,9%	4	49.792€	-86,9%
PACEMAKER 2 CAM C/ADAP FREQ S/ELECTRODO	0	0 €	0	0 €	-	0	0 €	-

Artigos	acumulado a março							
	2022		2023		Δ% 23/22	2024		Δ% 24/23
	Qt	Valor	Qt	Valor		Qt	Valor	
PACEMAKER BIV (CRT-P)	8	20.897 €	9	26.141 €	25,1%	11	29.610 €	13,3%
PACEMAKER BIV (CRT-P) - CONEXÃO IS1	2	5.187 €	2	6.510 €	25,5%	2	6.510 €	0,0%
PACEMAKER BIV (CRT-P) - CONEXÃO IS1	0	0 €	0	0 €	-	1	3.840 €	-
PACEMAKER BIV (CRT-P) - CONEXÃO IS4	22	58.733 €	28	78.629 €	33,9%	26	69.412 €	-11,7%
PACEMAKER BIV (CRT-P) - CONEXÃO IS4	0	0 €	0	0 €	-	1	2.805 €	-
PACEMAKER DDDR (MRI)	161	208.263 €	126	159.924 €	-23,2%	82	107.593 €	-32,7%
PACEMAKER DDDR (MRI)	44	97.889 €	70	155.732 €	59,1%	87	193.552 €	24,3%
PACEMAKER DDDR (MRI)	0	0 €	0	0 €	-	14	16.460 €	-
PACEMAKER DDDR (MRI)	0	0 €	0	0 €	-	39	49.580 €	-
PACEMAKER DDDRP	0	0 €	2	6.780 €	-	4	13.560 €	100,0%
PACEMAKER S/ELECTRODOS VDD	0	0 €	0	0 €	-	6	60.386 €	-
PACEMAKER S/ELECTRODOS VR	2	17.656 €	0	0 €	-100,0%	0	17.656 €	-
PACEMAKER SSI	1	689 €	0	0 €	-100,0%	0	0 €	-
PACEMAKER SSIR	5	4.502 €	2	1.801 €	-60,0%	1	900 €	-50,0%
PACEMAKER SSIR (MRI)	40	37.604 €	43	39.757 €	5,7%	22	21.696 €	-45,4%
PACEMAKER SSIR (MRI)	0	0 €	0	0 €	-	4	3.814 €	-
PACEMAKER SSIR (MRI)	0	0 €	0	0 €	-	11	9.766 €	-
PACEMAKER SSIR MRI	5	6.886 €	13	17.904 €	160,0%	17	23.413 €	30,8%
PACEMAKER VDDR	6	6.642 €	3	3.040 €	-54,2%	1	885 €	-70,9%
Sub-Total	296	464.948€	298	496.218€	6,7%	329	631.439€	27,3%
PROT.VALV.AORT.PERC.EXPA.SUPRA ANU. Nº23	8	139.841 €	2	34.960 €	-75,0%	0	0 €	-100,0%
PROT.VALV.AORT.PERC.EXPA.SUPRA ANU. Nº26	2	34.960 €	5	87.401 €	150,0%	1	17.480 €	-80,0%
PROT.VALV.AORT.PERC.EXPA.SUPRA ANU. Nº29	4	69.920 €	7	122.361 €	75,0%	2	34.960 €	-71,4%
PROT.VALV.AORT.PERC.EXPA.SUPRA ANU. Nº29	0	0 €	0	0 €	-	9	157.321 €	-
PROT.VALV.AORT.PERC.EXPA.SUPRA ANU. Nº34	4	69.920 €	3	52.440 €	-25,0%	0	0 €	-100,0%
PROTESE VALV.AORTICA PERCU.ANULAR 23	5	86.977 €	2	34.748 €	-60,0%	1	17.374 €	-50,0%
PROTESE VALV.AORTICA PERCU.ANULAR 25	0	0 €	4	69.497 €	-	2	34.748 €	-50,0%
PROTESE VALV.AORTICA PERCU.ANULAR 27	0	0 €	2	34.748 €	-	1	17.374 €	-50,0%
PROTESE VALV.AORTICA PERCU.EXP. 26 ULTRA	0	0 €	3	60.386 €	-	0	0 €	-100,0%
PROTESE VALV.AORTICA PERCU.EXP. 29 ULTRA	0	0 €	1	20.129 €	-	0	0 €	-100,0%
PROTESE VALV.AORTICA PERCUTANEA EXP. 23	16	301.929 €	3	60.386 €	-80,0%	0	0 €	-100,0%
PROTESE VALV.AORTICA PERCUTANEA EXP. 26	0	0 €	1	20.129 €	-	0	0 €	-100,0%
PROTESE VALV.AORTICA PERCUTANEA EXP. 29	0	0 €	2	40.257 €	-	0	0 €	-100,0%
PROTESE VALV.AORTICA PERCUTANEA(TAVI) 23	0	0 €	0	0 €	-	2	34.960 €	-
PROTESE VALV.AORTICA PERCUTANEA(TAVI) 27	0	0 €	0	0 €	-	2	34.960 €	-
Sub-Total	39	703.548€	35	637.441€	-9,4%	20	349.178€	-45,2%
Sub Total		1.962.785 €		2.557.143 €	-		2.414.345 €	-
Total		13.726.244 €		13.932.625 €	-		14.351.235 €	-

Verifica-se no quadro seguinte os 21 Serviços (centros de custo) que são responsáveis por 79% dos consumos registados, 14,3 MEUR (incluindo todas as famílias de materiais).

Evolução dos consumos por serviço	acumulado a março				
	2022	2023	Δ% 23/22	2024	Δ% 24/23
Serviço de Cardiologia I - MCDT - Unidade de Pacing Cardíaco	1.568.966 €	1.845.416 €	17,6%	2.523.506 €	36,7%
Serviço de Cardiologia I - MCDT - Unidade de Cardiologia de Intervenção Joaquim Oliveira	1.726.946 €	1.445.151 €	-16,3%	1.643.297 €	13,7%
Serviço de Cirurgia Cardiorábrica - Bloco Operatório	618.256 €	646.913 €	4,6%	850.504 €	31,5%
Bloco Operatório Central II - Bloco Operatório - Geral	673.690 €	774.570 €	15,0%	705.160 €	-9,0%
Bloco Operatório Central I - Bloco Operatório - Cirurgia Vascular	430.232 €	703.885 €	63,6%	677.381 €	-3,8%

Evolução dos consumos por serviço	acumulado a março				
	2022	2023	Δ% 23/22	2024	Δ% 24/23
Serviço de Imagiologia Neurológica - MCDT- Angiografia Neurológica	409.441 €	590.952 €	44,3%	634.618 €	7,4%
Bloco Operatório Central I - Bloco Operatório - Ortopedia	728.022 €	721.099 €	-1,0%	571.606 €	-20,7%
Serviço de Neurocirurgia - Bloco Operatório	621.076 €	500.177 €	-19,5%	565.779 €	13,1%
Serviço de Cardiologia I - MCDT - Unidade de Eletrofisiologia Cardíaca	666.905 €	855.888 €	28,3%	431.257 €	-49,6%
Serviço de Medicina Intensiva - Internamento - SMI - HSM	213.844 €	237.170 €	10,9%	357.506 €	50,7%
Bloco Operatório Central I - Bloco Operatório - Urgência	351.480 €	300.231 €	-14,6%	356.181 €	18,6%
Serviço de Gastrenterologia e Hepatologia - MCDT – UTGH - HSM	232.427 €	183.645 €	-21,0%	288.029 €	56,8%
Serviço de Urgência Central - Urgência Central	364.914 €	293.800 €	-19,5%	265.097 €	-9,8%
Bloco Operatório Central I - Bloco Operatório - Urologia	280.072 €	153.012 €	-45,4%	259.792 €	69,8%
Serviço de Oftalmologia - Bloco Operatório	208.630 €	244.519 €	17,2%	228.989 €	-6,4%
Bloco Operatório Central I - Bloco Operatório - Geral	152.865 €	231.971 €	51,7%	215.060 €	-7,3%
Serviço de Imagiologia Geral I - MCDT - Angiografia Geral	229.482 €	127.122 €	-44,6%	186.925 €	47,0%
Bloco Operatório Central I - Bloco Operatório - Cirurgia II	228.281 €	105.055 €	-54,0%	176.523 €	68,0%
Serviço de Otorrinolaringologia - Bloco Operatório de Otorrinolaringologia I	155.588 €	75.010 €	-51,8%	140.507 €	87,3%
Serviço de Cirurgia Plástica - Bloco Operatório de Cirurgia Plástica	269.851 €	137.987 €	-48,9%	135.171 €	-2,0%
Serviço de Ginecologia - Bloco Operatório	104.485 €	104.086 €	-0,4%	125.996 €	21,0%
Sub Total	10.235.453 €	10.277.660 €		11.338.885 €	
Total	13.726.244 €	13.932.625 €		14.351.235 €	

Os restantes serviços ou centros de custo, com consumos em 2024 são responsáveis por 21% dos consumos, 3,0 MEUR.

Os principais serviços onde se verificou um aumento dos consumos face ao período homólogo:

- Serviço de Cardiologia I -MCDT – Unidade de Pacing Cardíaco
- Serviço de Cardiologia I – MCDT – Unidade de Cardiologia de Intervenção Joaquim Oliveira
- Serviço de Cirurgia Cardiorádica – Bloco Operatório
- Serviço de Imagiologia Neurológica – MCDT – Angiografia Neurológica
- Serviço de Neurocirurgia – Bloco Operatório
- Bloco Operatório Central I- Bloco Operatório - Urgência
- Serviço de Medicina Intensiva - Internamento - SMI – HSM
- Serviço de Gastrenterologia e Hepatologia – MCDT- UTG - HSM
- Bloco Operatório Central I - Bloco Operatório – Urologia
- Serviço de Imagiologia Geral I – MCDT – Angiografia Geral

Os principais serviços onde se verificou uma diminuição dos consumos face ao período homólogo:

- Bloco Operatório Central II - Bloco Operatório – Geral
- Bloco Operatório Central I - Bloco Operatório – Cirurgia Vascular
- Bloco Operatório Central I - Bloco Operatório – Ortopedia
- Serviço de Cardiologia I – MCDT – Unidade de Eletrofisiologia Cardíaca
- Serviço de Oftalmologia – Bloco Operatório
- Bloco Operatório Central I - Bloco Operatório – Geral
- Serviço de Cirurgia Plástica – Bloco Operatório de Cirurgia Plástica

6. Evolução económico-financeira

A análise económico-financeira que seguidamente se apresenta corresponde à atividade a acumulada a março do corrente ano (ver Demonstração de Resultados, anexo 1, e Balanço anexo 2).

6.1. Análise económica

Os efeitos do conflito da atualização dos preços e salários continua a afetar as principais rubricas de custos pelo efeito da taxa de inflação, nomeadamente no que concerne à comparação com o período homólogo. O resultado líquido e operacional negativo, de -19,6 MEUR, desagravado em +5,2 MEUR (-21,1%) face ao período homólogo decorrem de um acréscimo de +27,1 MEUR (+20,7%) nos proveitos totais, ainda assim insuficiente para absorver o acréscimo de +21,9 MEUR (+14,0%) nos Custos Totais.

Resumo	acumulado a março		
	2023	2024	Δ% 24/23
Total dos Proveitos	131.416.732 €	158.577.023 €	20,7%
Total dos Custos	156.289.935 €	178.210.421 €	14,0%
Resultado Operacional	-24.872.379 €	-19.630.875 €	-21,1%
Resultado antes de Impostos	-24.873.202 €	-19.633.398 €	-21,1%
Imposto s/ o Rendimento do Exercício	0 €	0 €	-
Resultado Líquido do Exercício	-24.873.202 €	-19.633.398 €	-21,1%
EBITDA	-22.102.762 €	-16.809.344 €	-23,9%

6.1.1. Análise das rubricas de gastos (custos e perdas)

Verifica-se assim acréscimos nas rubricas de custo de mercadorias vendidas e consumidas com aumentos na ordem dos +6,2%, comparativamente com o período homólogo. Esta variação está concentrada essencialmente nos medicamentos, mas a maior percentagem concentra-se nos outros produtos farmacêuticos.

CMVMC	acumulado a março		
	2023	2024	Δ% 24/23
Produtos farmacêuticos	52.501.331 €	56.375.566 €	7,4%
Medicamentos	50.307.051 €	53.751.386 €	6,8%
Outros produtos farmacêuticos	2.194.280 €	2.624.180 €	19,6%
Material de consumo clínico	13.455.983 €	13.709.137 €	1,9%
Outras rubricas	625.769 €	641.469 €	2,5%
Total	66.583.083 €	70.726.172 €	6,2%

A conta de **Fornecimentos e Serviços Externos (FSE)** verifica um aumento de +15,0% face ao período homólogo. A rubrica de Subcontratos no período em análise apresenta um acréscimo de +21,0%. Quando comparando com o período homólogo, verifica-se um aumento na produção no exterior, nos internamentos psiquiátricos bem como em ajudas técnicas, e ainda na assistência médica no estrangeiro.

F.S.E.	acumulado a março		
	2023	2024	Δ% 24/23
621-Subcontratos	5.587.225 €	6.759.319 €	21,0%
Entidades do ministério da saúde	1.954.119 €	3.011.734 €	54,1%
A.R.S. e Hospitais	1.954.119 €	3.011.734 €	54,1%
Outras entidades	3.633.106 €	3.747.585 €	3,2%
Cuidados respiratórios domiciliários	758.145 €	700.892 €	-7,6%
Internamentos (Psiquiatria e Outros)	972.891 €	1.099.536 €	13,0%
SIGIC	613.607 €	603.122 €	-1,7%
Ajudas técnicas	3.820 €	41.559 €	987,9%
Assistência médica estrangeiro	346.338 €	492.221 €	42,1%
Outros trabalhos executados exterior	209.826 €	89.751 €	-57,2%
Outros subcontratos	728.480 €	720.504 €	-1,1%
622 -Serviços Especializados	8.317.275 €	9.484.063 €	14,0%
Serviços de instalações e equipamentos	3.779.508 €	3.845.229 €	1,7%
Serviços de logística e stocks	2.538.591 €	2.704.083 €	6,5%
Serviços de sistemas de informação	761.139 €	1.176.772 €	54,6%
Recursos humanos	660.592 €	1.158.668 €	75,4%
Trabalhos especializados	577.445 €	599.311 €	3,8%
623-Materiais	29.208 €	27.786 €	-4,9%
624-Energia e fluidos	1.882.248 €	1.438.374 €	-23,6%
625-Deslocações, estadas e transportes	1.859.395 €	2.892.117 €	55,5%
626-Serviços diversos	2.185.538 €	2.244.884 €	2,7%
Total	19.860.889 €	22.846.542 €	15,0%

Nos serviços especializados verifica-se um crescimento em todas as rubricas sendo maior nos serviços de sistemas de informação (+54,6%) e recursos humanos (75,4%). O esforço de aumento de produção e falta de equipa médica tem como consequência o aumento de 75% nesta rubrica. Na linha de energia e fluidos verifica-se uma diminuição devido ao aumento extraordinário ocorrido no primeiro trimestre de 2023. Atente-se ao sinal de aumento dos transportes que se tem verificado desde o segundo semestre de 2022 e que no mês em análise apresenta um acréscimo de +55,5%.

Os **custos com pessoal** exibem um acréscimo de +22,0% perante o período homólogo com quase todas as rubricas a acompanharem esta tendência. Este aumento tem por base diferentes causas como sejam a integração dos profissionais dos ACES, o resultado das progressões remuneratórias e os acertos salariais.

Custos com pessoal	acumulado a março		
	2023	2024	Δ% 24/23
Remunerações base	33.279.529 €	42.926.287 €	29,0%
Suplementos de remuneração	14.959.988 €	15.968.109 €	6,7%
Trabalho extraordinário	8.642.052 €	7.854.084 €	-9,1%
Noites e suplementos	2.506.905 €	2.850.326 €	13,7%
Outros suplementos	3.811.031 €	5.263.698 €	38,1%
Subsídios de férias e natal	5.488.642 €	6.933.690 €	26,3%
Encargos sobre remunerações	12.277.722 €	14.999.021 €	22,2%
Outras despesas com pessoal	958.481 €	870.537 €	-9,2%
Total	66.964.362 €	81.697.644 €	22,0%

Os **custos com os ACES**, incluídos nos custos acima apresentados, encontram-se reunidos no quadro infra. Salientámos que a data ainda não existem comparativos, uma vez que os dados de anos anteriores não estão disponíveis, mais se acrescenta que por falta de histórico não foi efetuada nenhuma estimativa.

ACES - acumulado a março 2024	
CMVMC	€
Material de consumo clínico	7.193 €
Outras rubricas	1.111 €
Total	8.303 €
F.S.E.	€
Serviços Especializados	128.396 €
Deslocações, estadas e transportes	153.765 €
Serviços diversos	293 €
Total	282.453 €
Custos com pessoal	€
Remunerações base	4.059.296 €
Suplementos de remuneração	1.027.376 €
Trabalho extraordinário	53.956 €
Noites e suplementos	4.895 €
Outros suplementos	968.524 €
Subsídios de férias e natal	766.330 €
Encargos sobre remunerações	1.336.038 €
Outras despesas com pessoal	-1.701 €
Total	7.187.340 €

6.1.2. Análise das rubricas de rendimentos (proveitos e ganhos)

O aumento dos **proveitos totais** em +27,1 MEUR tem na sua base o valor capitacional inscrito, pois em 2024 o financiamento das ULS passou a ser feito “por capita” e não por contrato programa. Não dispondo de orientações da Tutela de como imputar os valores recebidos ou valorizar a produção efetuada, foi inscrito o valor correspondente ao duodécimo recebido da ACSS.

Proveitos	acumulado a março		
	2023	2024	Δ% 24/23
Produção	117.511.528 €	155.965.597 €	32,7%
Custos de contexto	8.450.511 €	0 €	-100,0%
Taxas moderadoras	394.536 €	110.563 €	-72,0%
Vendas	1.731 €	2.765 €	59,7%
Ensaio clínicos	570.008 €	579.735 €	1,7%
Trabalhos para a própria instituição	460.441 €	422.690 €	-8,2%
Outros rendimentos ganhos	4.027.977 €	1.431.542 €	-64,5%
Total	131.416.732 €	158.512.894 €	20,6%

Em consequência da legislação publicada em junho de 2022 acabou igualmente o pagamento das consultas hospitalares de seguimento, mantendo-se apenas nos serviços de urgência, quando os utentes não têm referência prévia do SNS (através de centros de saúde ou da linha SNS 24) ou não ficam internados após a urgência. Este enquadramento legal explica a quebra abrupta verificada na evolução da receita com taxas moderadoras.

A rubrica de rendimentos e ganhos diminui pela ausência de faturação de medicamento biológicos à ARS'S respetivas (cerca de 900 mil euros mês).

6.2. Análise financeira

Analisando as rubricas do balanço sintético (anexo 2), que exhibe valores finais a dezembro de 2023, é possível tecer os seguintes comentários:

- O Balanço, à data de 31 de março de 2024, exhibe Ativos Totais na ordem dos 666,8 MEUR, suportados por Capitais Próprios positivos, em 22,5 MEUR e Passivo de 644,2 MEUR²;
Embora já contabilizado, ainda aguardamos retificação do Despacho de dezembro de 2023 para registo do aumento de capital.
- As Existências situam-se nos 33,1 MEUR;
- As Dívidas Ativas, de Terceiros à ULSSM, constantes das rubricas Dívidas de Terceiros e Acréscimos e Diferimentos, passaram de 262,7 MEUR, em 31 de dezembro de 2023, para 405,7 MEUR em 31 de março de 2024.
- O Balanço regista Caixa e Depósitos no montante de 12,9 MEUR que se destina a efetuar pagamentos dos encargos obrigatórios (Segurança Social, CGA e afins), bem como uma Reserva de Segurança de

² É uma rubrica que ao longo do ano está sempre empolada até o ano terminar. Além da dívida a fornecedores, até ao fechar do ano, tudo os adiantamentos dos duodécimos recebidos do contrato programa vão ao passivo por conta de um "adiantamento" de clientes (a ACSS) por contrapartida da prestação de serviços. Com o fecho do ano, a ACSS passa uma fatura no valor do contrato programa e esse montante é abatido ao passivo, ficando apenas o stock dívida a fornecedores.

Tesouraria. Acresce ainda uma Reserva para eventuais pagamentos de fluxos da ARLSVT que transitarão para a ULSSM em período ainda a designar.

- e) As Dívidas Passivas, que incorporam as rubricas Dívidas a Terceiros e Acréscimos e Diferimentos, registam um aumento de 125,8 MEUR, passando de 484,1 MEUR, em 31/12/2023, para 609,9MEUR, em 31 de março de 2024. Neste período, os 296,8 MEUR de dívidas a fornecedores, representa um decréscimo real, perante dezembro de 2023 de -27,8 MEUR.
- f) Nas Dívidas a Terceiros (ver quadro abaixo referira-se o aumento nos acréscimos de gastos essencialmente no que diz respeito aos Gastos com Pessoal como consequência da variação do preço (remunerações) e da quantidade (número de funcionários).

Dívida a Terceiros	31-12-2023	31-03-2024	Δ €	Δ %
Fornecedores	133.554.825 €	116.814.207 €	- 16.740.617 €	-12,5%
Adiantamentos de Clientes	187.255.027 €	341.007.819 €	153.752.791 €	82,1%
Estado e outros entes públicos	10.106.704 €	10.211.354 €	104.650 €	1,0%
Fornecedores Investimento	4.144.452 €	1.714.089 €	- 2.430.363 €	-58,6%
Outros credores	80.970.879 €	80.161.618 €	- 809.261 €	-1,0%
Acréscimos de gastos	49.834.051 €	66.349.226 €	16.515.175 €	33,1%
Pessoal	29.623.166 €	37.658.578 €	8.035.411 €	27,1%
FSE	20.205.451 €	28.685.215 €	8.479.763 €	42,0%
Outros	5.433 €	5.433 €	- €	0,0%
Total	465.865.938 €	616.258.312 €	150.392.374 €	32,3%

- g) O impacto da alteração nos Capitais Próprios da ULSSM, afetou os rácios de Autonomia Financeira e Solvabilidade que exibem, respetivamente, os valores de 3,39%, e 3,51%.

6.3. Investimento

O quadro seguinte exhibe a execução do plano de investimentos a 31 de março 2024. Assim, verifica-se que, excetuando os projetos cofinanciados, existe margem para assumir compromissos desta natureza, ou seja, que permitirá modernizar o parque tecnológico de equipamentos da ULSSM.

Quadro resumo Investimento (31-03-2024)

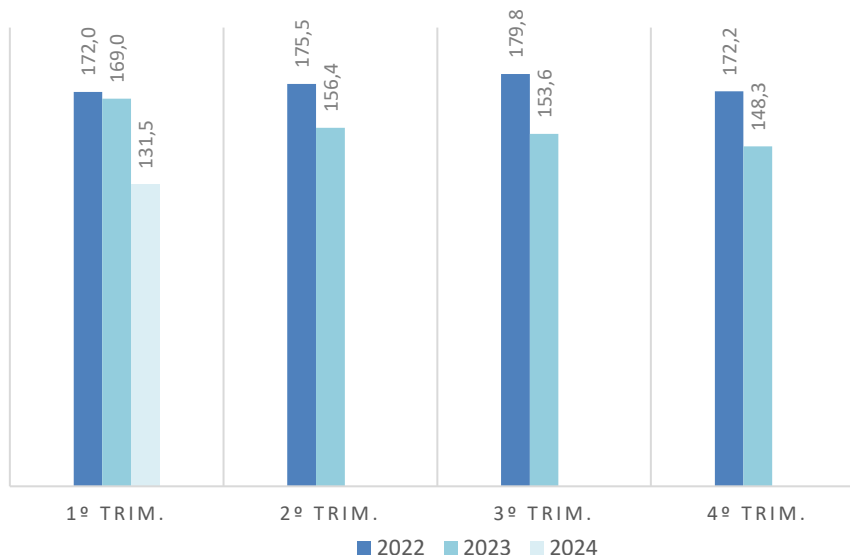
Projetos cofinanciados - Valores cativos - Projetos aprovados		acumulado a março					
Descrição Item Financeiro	Descrição do Fundo	Orçamento			Faturação		
		Valores Orçamentados	Orçamento Utilizado *Compromissos*	Saldo	Montante por liquidar	Montante Liquidado	Total contabilizado
Edifícios e outras construções	Eficiência Energética, POSEUR-01-1203-FC-00017	-€	-€	-€	-€	-€	-€
Edifícios e outras construções	Projetos candidatar	-€	-€	-€	-€	-€	-€
Edifícios e outras construções	PRR - Subvenções	-€	-€	-€	-€	-€	-€
Edifícios e outras construções	Eficiência Energética, POSEUR-01-1203-FC-00017	104.166€	-€	104.166€	-€	-€	-€
Equipamento básico	Centro de referência, Connecting Patient Anywhere	-€	-€	-€	-€	-€	-€
Equipamento básico	Projetos candidatar	-€	-€	-€	-€	-€	-€
Hardware	Centro de referência, Connecting Patient Anywhere	-€	-€	-€	-€	-€	-€
Software	Multipatologia, Ambulatório/Integração de Cuidados	-€	-€	-€	-€	-€	-€
Sub- Total		104.166€	-€	104.166€	-€	-€	-€
Receita Própria							
Descrição Item Financeiro	Descrição do Fundo	Valores Orçamentados	Orçamento Utilizado *Compromissos*	Saldo	Montante por liquidar	Montante Liquidado	Total contabilizado
Edifícios e outras construções	Receita Própria - Outras Origens	13.630.834€	6.035.407€	7.595.427€	261.904€	1.430.158€	1.692.062€
Edifícios e outras construções	Receita Própria	-€	-€	-€	-€	-€	-€
Hardware	Receita Própria - Outras Origens	1.500.000€	415.914€	1.084.087€	35.011€	380.537€	415.548€
Software	Receita Própria - Outras Origens	1.030.000€	443.535€	586.465€	46.406€	192.711€	239.116€
Equipamento diverso	Receita Própria - Outras Origens	50.000€	2.460€	47.540€	2.460€	-€	2.460€
Equipamento básico	Receita Própria - Outras Origens	15.634.000€	3.893.385€	11.740.615€	85.986€	934.814€	1.020.800€
Equipamento básico	Receita Própria	7.362€	-€	7.362€	-€	-€	-€
Equipamento de Transporte	Receita Própria - Outras Origens	-€	-€	-€	-€	-€	-€
Sub- Total		31.852.196€	10.790.701€	21.061.495€	431.767€	2.938.220€	3.369.987€
Total		31.956.362€	10.790.701€	21.165.661€	431.767€	2.938.220€	3.369.987€

6.4. Dívidas a fornecedores e prazo médio de pagamentos (PMP)

A situação, em matéria de dívida e PMP, exibe-se no quadro infra, sendo que o PMP reportado para a ACSS no 1.º trimestre de 2024 é de 131,5 dias, melhoria influenciada por estar em curso o processo eletrónico de conferência de faturas.

Dívida				
Designação	31.12.2023	31.03.2023	31.03.2024	Δ % 24/23
Arrears	83.942.493 €	84.721.686 €	82.496.817 €	-2,6%
Fornecedores Externos	7.065.632 €	9.073.792 €	7.552.394 €	-16,8%
Outras Entidades Do Estado	179.540 €	186.165 €	245.914 €	32,1%
SNS	76.697.321 €	75.461.729 €	74.698.510 €	-1,0%
Dívida Vencida	63.639.768 €	83.486.480 €	62.517.408 €	-25,1%
Fornecedores Externos	61.324.925 €	81.397.123 €	60.910.977 €	-25,2%
Outras Entidades Do Estado	1.062.543 €	1.114.939 €	437.926 €	-60,7%
SNS	1.252.299 €	974.418 €	1.168.505 €	19,9%
Dívida Vincenda	72.610.256 €	45.573.300 €	35.518.940 €	-22,1%
Fornecedores Externos	71.748.716 €	44.303.026 €	34.640.549 €	-21,8%
Outras Entidades Do Estado	458.999 €	526.427 €	429.941 €	-18,3%
SNS	402.541 €	743.848 €	448.450 €	-39,7%
Total	220.192.517 €	213.781.467 €	180.533.164 €	-15,6%

PRAZO MÉDIO PAGAMENTO



ANEXOS

Anexo 1 – Demonstração de Resultados

DR	acumulado a março		
	2023	2024	Δ% 24/23
PROVEITOS			
SNC-AP			
Vendas	1.731 €	2.765 €	59,7%
Impostos, contribuições e taxas	394.536 €	110.563 €	-72,0%
Prestação de serviços e concessões	117.511.528 €	155.965.597 €	32,7%
Transferências e subsídios correntes obtidos	0 €	0 €	-
Inc./C. Contexto	8.450.511 €	0 €	-100,0%
Ensaio clínico+ Sub. Projeto	570.008 €	579.735 €	1,7%
Trabalhos para a própria instituição	460.441 €	422.690 €	-8,2%
Redução de provisões	0 €	64.129 €	-
Outros rendimentos e ganhos	4.026.974 €	1.430.311 €	-64,5%
Juros e rendimentos similares obtidos	1.004 €	1.232 €	22,7%
TOTAL DOS PROVEITOS	131.416.732 €	158.577.023 €	20,7%
CUSTOS			
C.M.V.M.C.	66.583.083 €	70.726.172 €	6,2%
Mercadorias	0 €	0 €	-
Materiais de consumo	66.583.083 €	70.726.172 €	6,2%
Produtos farmacêuticos	52.501.331 €	56.375.566 €	7,4%
Medicamentos	50.307.051 €	53.751.386 €	6,8%
Outros produtos farmacêuticos	2.194.280 €	2.624.180 €	19,6%
Material de consumo clínico	13.455.983 €	13.709.137 €	1,9%
Outras rubricas	625.769 €	641.469 €	2,5%
Fornecimentos e serviços externos	19.860.889 €	22.846.541 €	15,0%
Subcontratos	5.587.225 €	6.759.318 €	21,0%
Fornecimentos de serviços	14.273.664 €	16.087.224 €	12,7%
Serviços especializados	8.317.275 €	9.484.064 €	14,0%
Materiais	29.208 €	27.786 €	-4,9%
Energia e fluidos	1.882.248 €	1.438.374 €	-23,6%
Deslocações, estadas e transportes	1.859.395 €	2.892.117 €	55,5%
Serviços diversos	2.185.538 €	2.244.884 €	2,7%
Transferências correntes concedidas	0 €	0 €	-
Custos com pessoal	66.964.362 €	81.697.644 €	22,0%
Remunerações base	33.279.529 €	42.926.287 €	29,0%
Suplementos de remuneração	14.959.988 €	15.968.109 €	6,7%
Trabalho extraordinário	8.642.052 €	7.854.084 €	-9,1%
Noites e suplementos	2.506.905 €	2.850.326 €	13,7%
Outros suplementos	3.811.031 €	5.263.698 €	38,1%
Subsídios de férias e natal	5.488.642 €	6.933.690 €	26,3%
Encargos sobre remunerações	12.277.722 €	14.999.021 €	22,2%
Outras despesas com pessoal	958.481 €	870.537 €	-9,2%
Gastos de depreciação e de amortização	2.769.617 €	2.821.532 €	1,9%
Provisões do exercício	0 €	0 €	-
Outros gastos e perdas	110.157 €	114.777 €	4,2%
Juros e gastos similares suportados	1.827 €	3.754 €	105,4%
TOTAL DOS CUSTOS	156.289.935 €	178.210.421 €	14,0%
RESULTADO OPERACIONAL	-24.872.379 €	-19.630.875 €	-21,1%
RESULTADO ANTES DE IMPOSTOS	-24.873.202 €	-19.633.398 €	-21,1%
Imposto s/ o Rendimento do Exercício	0 €	0 €	-
RESULTADO LIQUIDO DO EXERCICIO	-24.873.202 €	-19.633.398 €	-21,1%
EBITDA	-22.102.762 €	-16.809.344 €	-23,9%

Anexo 2 – Balanço Sintético

	31-12-2023	31-03-2024
	SNC-AP	SNC-AP
Ativo	536.599.273 €	666.849.172 €
Ativo não corrente	216.806.793 €	214.927.530 €
Inventários	48.011.346 €	33.184.398 €
Cientes, contribuintes e utentes, Estado e Devedores	262.699.563 €	405.734.958 €
Caixa e depósitos	9.071.861 €	12.976.016 €
Acréscimos e Diferimentos	9.709 €	26.270 €
Património Líquido	42.672.199 €	22.593.853 €
Passivo	493.927.074 €	644.255.319 €
Provisões	9.807.904 €	9.743.775 €
Financiamentos - Fundo Europeu	14.791.959 €	14.791.959 €
Fornecedores e Credores	465.865.938 €	616.258.312 €
Acréscimos e Diferimentos	3.461.273 €	3.461.273 €
Total Património Líquido + Passivo	536.599.273 €	666.849.172 €
Autonomia Financeira	7,95%	3,39%
Solvabilidade	8,64%	3,51%